

60

АДМИНИСТРАЦИЯ ЛЯМБИРСКОГО
МУНИЦИПАЛЬНОГО РАЙОНА
РЕСПУБЛИКИ МОРДОВИЯ

ПОСТАНОВЛЕНИЕ

«17» 12 2014 г.

№ 1494

с. Лямбировь

**Об утверждении Схемы размещения рекламных конструкций на
территории Лямбирского муниципального района**

В соответствии с Федеральным законом от 06.10.2003 № 131-ФЗ «Об общих принципах организации местного самоуправления в Российской Федерации», Федеральным законом от 12.03.2006 № 38-ФЗ «О рекламе», руководствуясь статьями 29, 31 Устава Лямбирского муниципального района, администрация района п о с т а н о в л я е т:

1. Утвердить Схему размещения рекламных конструкций на территории Лямбирского муниципального района согласно приложениям 1, 2, 3.
2. Настоящее постановление опубликовать в информационном бюллетене и на сайте органов местного самоуправления Лямбирского муниципального района.

Глава Администрации
Лямбирского
муниципального района



Ш.Ф. Давыдов

Приложение 1

к постановлению Администрации
Лямбирского муниципального района

от 17.12.2014 № 1494

**Схема размещения рекламных конструкций на территории Лямбирского
муниципального района**

Раздел 1. Цели настоящей Схемы размещения рекламных конструкций

1. Схема размещения рекламных конструкций является документом, определяющим места размещения рекламных конструкций, типы и виды рекламных конструкций, установка которых допускается на данных местах.
2. Настоящая Схема размещения рекламных конструкций на территории Лямбирского муниципального района устанавливает необходимые требования по обеспечению благоприятной визуально-рекламной городской среды для граждан, имущества физических или юридических лиц, государственного или муниципального имущества при размещении, эксплуатации и утилизации рекламных конструкций на территории Лямбирского муниципального района. Определяет соответствие размещения наружной рекламы архитектурному облику сложившейся застройки.

Раздел 2. Сфера применения Схемы

1. Настоящая Схема регулирует отношения, возникающие при распространении наружной рекламы с использованием щитов, стендов, перетяжек и иных технических средств стабильного территориального размещения, эксплуатации, техническом обслуживании, модернизации и оценке соответствия размещения рекламных конструкций.
2. Настоящая Схема распространяется на рекламные конструкции, расположенные на внешних стенах являющиеся рекламными конструкциями стабильного территориального размещения.
3. Настоящая Схема устанавливает обязательные для применения и исполнения требования к объектам и субъектам визуально-рекламного регулирования, указанным в настоящей Схеме.
4. Содержащиеся в настоящей Схеме обязательные требования к объектам и субъектам визуально - рекламного регулирования являются исчерпывающими, имеют прямое действие на всей территории Лямбирского муниципального района и могут быть изменены только путем внесения изменений и дополнений в настоящую Схему.
5. Настоящая Схема основана на принципах:
 - унификации дизайна и мест стабильного размещения рекламных конструкций;
 - комплексного размещения рекламных конструкций в сельской местности;
 - сохранения и обогащения архитектурного облика села.

Раздел 3. Объекты и субъекты визуально-рекламного регулирования

1. Объектами визуально-рекламного регулирования настоящей Схемы являются рекламные конструкции вне зависимости от страны изготовления, а также процессы размещения, монтажа, эксплуатации и модернизации рекламных конструкций, а также процессы оценки рекламных конструкций.
2. Субъектами визуально-рекламного регулирования настоящей Схемы являются органы местного самоуправления, уполномоченные органы и лица, участвующие в процессах размещения и утилизации рекламных конструкций, а также в процессах оценки состояния рекламных конструкций.

Раздел 4. Основные понятия

Для целей настоящей Схемы используются следующие основные понятия:

1. Наружная реклама (по тексту допустимо - рекламные конструкции) - щитовые конструкции, стенды, тумбы, панели-кронштейны, настенные панно, перетяжки, информирующие о маршрутах движения и находящихся на них объектах, арки, порталы, рамы с рекламной информацией и иные технические средства стабильного территориального размещения, функционально предназначенные для размещения на них рекламной информации, в том числе на внешних стенах, строениях и сооружениях.
2. Рекламная поверхность - поверхность рекламной конструкции, предназначенная для распространения рекламы.
3. Ответственный за эксплуатацию - лицо, эксплуатирующее рекламную конструкцию и несущее ответственность за выполнение требований эксплуатационной документации, а также требований технической безопасности при эксплуатации рекламных конструкций.
4. Эксплуатация - стадия жизненного цикла рекламной конструкции, на которой осуществляется использование рекламной конструкции по назначению, ее техническое обслуживание, наладка, модернизация и ремонт.
5. Срок службы рекламной конструкции - установленный проектной документацией период, в течение которого рекламная конструкция может эксплуатироваться.

Раздел 5. Виды рекламных конструкций

1. По месту расположения рекламные конструкции подразделяются на следующие типы:
 - отдельно стоящие рекламные конструкции - стационарные наземные рекламные конструкции на собственных опорах;
 - рекламные конструкции, располагаемые на внешних стенах, остановочных пунктов движения общественного транспорта;
 - рекламные конструкции, располагаемые на столбах освещения, опорах контактной сети.
2. По площади рекламного поля отдельно стоящие рекламные конструкции подразделяются на следующие категории:

- малогабаритные рекламные конструкции с площадью одного рекламного поля (стороны) менее 6 кв. м;
- крупногабаритные рекламные конструкции с площадью одного рекламного поля (стороны) от 6 кв. м до 18 кв. м включительно;
- рекламные конструкции особо крупных форматов с площадью одного рекламного поля (стороны) более 18 кв. м.

3. По высоте размещения рекламного поля отдельно стоящие рекламные конструкции подразделяются на следующие категории:

- рекламные конструкции малой высоты - верхний край рекламного поля расположен на высоте не более 4,5 м от поверхности размещения;
- рекламные конструкции нормальной высоты - верхний край рекламного поля расположен на высоте от 4,5 до 7 м от поверхности размещения;
- рекламные конструкции увеличенной высоты - верхний край рекламного поля расположен на высоте более 7 м от поверхности размещения.

4. Под рекламными конструкциями индивидуальных проектов понимаются отдельно стоящие рекламные конструкции, одновременно отвечающие следующим требованиям:

- рекламная конструкция имеет формат, отличный от форматов, перечисленных в пункте 1.1 Схемы;
- рекламные конструкции, установленные в непосредственной близости от предприятия и связанные с ним единым архитектурно-пространственным решением;
- рекламные конструкции, предназначенные исключительно для информирования о месте нахождения конкретного предприятия и/или оказываемых им услугах (виде деятельности).

5. Под информационными щитами, стендами, тумбами понимаются соответственно рекламные конструкции, удовлетворяющие одновременно следующим условиям:

- щит, стенд, тумба используются для размещения информации, освещающей наиболее важные сельские проекты, связанные с различными сферами деятельности, значимыми событиями, праздничным оформлением;
- размещение на щите, стенде, тумбе вышеуказанной информации осуществляется на основании решений Администрации или договоров с Администрацией Лямбирского муниципального района ;
- работы по изготовлению и установке щита, стенда, тумбы финансируются за счет средств муниципальных предприятий, учреждений, организаций либо за счет бюджета.

Раздел 6. Требования к размещению вновь устанавливаемых отдельно стоящих рекламных конструкций на территории Лямбирского муниципального района

1. Унификация видов рекламных конструкций, мест и приемов их размещения с учетом характерных типов средовых ситуаций (угол, перекресток, транспортная развязка и т.п.).
2. Упорядоченное размещение рекламных конструкций относительно основных архитектурно-планировочных элементов и относительно друг друга.
3. Координация рекламных плоскостей рекламных конструкций в соответствии с планировочными осями.
4. Рациональная группировка и рассредоточение рекламных конструкций на основе пространственного ритма, принципа парности, единства вида, соподчиненности рекламоносителей различных видов и форматов.
5. Основными местами размещения наземных рекламных конструкций являются:
 - для малогабаритных рекламных конструкций - газоны обочин дорог, пешеходные зоны;
 - для крупногабаритных рекламных конструкций - газон, полосы у обочин шоссейных дорог.
6. Отдельно стоящие рекламные конструкции (за исключением рекламных конструкций индивидуальных проектов, а также конструкций, используемых исключительно для размещения некоммерческой информации, и информационных щитов, стендов, тумб) должны иметь размеры рекламных полей (сторон) в соответствии с таблицей 1, перетяжек - с таблицей 2.

Таблица 1

Ширина рекламного поля (стороны), м	0,8	0,9	1,2	1,4	2,4	3,6	3,0	6,0	12,0	12,0	24,0
Высота рекламного поля, м	1,2	1,6	1,8	3,0	1,8	2,6	2,0	3,0	3,0	5,0	5,0

Таблица 2

Ширина рекламного поля (стороны), м	10	9	12
Высота рекламного поля, м	1,0	0,6	1,5

7. На одной улице (площади) устанавливаются рекламные конструкции, сохраняющие между собой стилистическое единство.
8. Минимальные расстояния между отдельно стоящими рекламными конструкциями, расположенными в одном направлении (на одной стороне проезда, улицы, магистрали) и предназначенными для обзора с одного направления, не могут быть менее чем:

- для рекламных конструкций особо крупного формата малой/нормальной/увеличенной высоты - 100/150/200 метров;
- для рекламных конструкций среднего и крупногабаритного формата малой/нормальной/увеличенной высоты - 80/100/150 метров;
- для рекламных конструкций малогабаритного формата малой/нормальной/увеличенной высоты - 30/40/50 метров.

9. Расстояние между двумя рекламными конструкциями разного формата в одном направлении движения не может быть менее расстояния, предусмотренного для рекламной конструкции меньшего формата.

10. Размещение элементов уличной мебели, совмещенных с рекламными конструкциями, рекламных конструкций с рекламной плоскостью, расположенной вдоль направления движения транспорта, рекламных конструкций, расположенных по разные стороны проезжих частей улиц, магистралей, рекламных конструкций, используемых исключительно для размещения районной некоммерческой информации, а также городских информационных щитов, стендов, тумб допускается без соблюдения требований, установленных в пунктах настоящей Схемы, по согласованию с органом местного самоуправления муниципального района.

11. Рекламные конструкции, размещаемые на конструктивных элементах зданий и сооружений, не могут нарушать архитектурный и художественный облик здания, сооружения, создавать помехи для очистки кровель от снега и льда.

Во избежание искажения целостности восприятия архитектуры зданий запрещается установка и эксплуатация на главных фасадах зданий крупноформатных щитовых и баннерных рекламных конструкций рекламы и информации, закрывающих значительную часть фасада здания, остекление витрин и окон, архитектурные детали и декоративное оформление. Предпочтение отдается рекламным конструкциям со сменным рекламно-информационным полем или светодинамическим конструкциям.

Раздел 7. Требования к дизайну, колористике, подсветке

1. При размещении рекламных конструкций учитывается архитектурная среда сельского поселения. Рекламные конструкции, а также рекламные и информационные изображения, размещаемые на них, соответствуют контексту градостроительной ситуации, улучшая визуальный образ, подчеркивая индивидуальность сложившейся застройки. Основные критерии, по которым обеспечивается наиболее полное соответствие:

колористика - для оформления рекламных конструкций используются цвета, сочетающиеся с окружающим фоном;

стилистика окружающей среды - при проектировании рекламных конструкций учитывается пластика архитектуры, ее исторические особенности;

пропорции и масштаб - размеры рекламных конструкций и элементов изображений соответствуют размерам окружающих объектов, учитывают особенности их архитектуры;

структура - при размещении рекламных конструкций учитывается существующая в архитектурной среде структура, периодичность с целью формирования целостного восприятия городского пространства.

2. Дизайн наземных рекламных конструкций согласовывается с органом местного самоуправления муниципального района.

3. Цветовое решение наземных рекламных конструкций должно отвечать сложившейся колористике среды сельских поселений:

- гармонировать с архитектурно-пространственным окружением и другими элементами благоустройства и оборудования;

- иметь нейтральный унифицированный характер на основе ограниченного числа колеров, согласованных с органом местного самоуправления муниципального района.

4. В границах перекрестка, квартала, локальной архитектурно-планировочной ситуации цветовое решение наземных рекламных конструкций должно иметь единый упорядоченный характер.

5. Для малогабаритных рекламных конструкций рекомендуется предусмотреть внутреннюю подсветку рекламного поля.

Для крупногабаритных рекламных конструкций и рекламоносителей особо крупного формата рекомендуется предусмотреть систему наружной или внутренней подсветки рекламного поля.

Подсветка должна обеспечивать равномерную освещенность рекламного поля, читаемость информации, комплексное световое решение среды сельских поселений в вечернее и ночное время.

8. Подсветка наземных рекламных конструкций должна быть согласована с решением художественной подсветки фасадов отдельных зданий, улиц, площадей, сооружений, ландшафтных объектов, не ухудшать эстетических характеристик и условий целостного визуального восприятия среды сельских поселений.

Раздел 8. Требования, определяющие возможность размещения рекламных конструкций в Лямбирском муниципальном районе.

С целью дифференциации подходов к размещению рекламных конструкций рекламы и информации территория Лямбирского муниципального района представлена следующим образом:

1) по улицам и площадям с преимущественно общественной застройкой, территориям вблизи крупных торговых центров, по улицам и площадям вблизи административных зданий, учебных заведений; по улицам и площадям вблизи объектов культурного, туристического значения, таких как вокзалы, дома культуры и т.п. размещаются конструкции (0,8 x 1,2; 1,2 x 1,8; 2,4 x 1,8; 3,0 x 1,4; 3,0 x 2,0; 3,6 x 2,6; 6 x 3; перетяжки), индивидуальные проекты.

2) по территориям сельских поселений с преимущественной застройкой жилыми домами размещаются конструкции (0,8 x 1,2; 1,2 x 1,8; 2,4 x 1,8; 3,0 x 1,4; 3,0 x 2,0; 3,6 x 2,6; 6 x 3;

перетяжки), особо крупные форматы (при возникновении градостроительной ситуации - по согласованию), индивидуальные проекты.

3) на территориях, удаленных от центров сельских поселений, на которых расположены промышленные предприятия, складские, производственные помещения и т.п., размещаются конструкции (0,8 x 1,2; 1,2 x 1,8; 2,4 x 1,8; 3,0 x 1,4; 3,0 x 2,0; 3,6 x 2,6; 6 x 3; перетяжки), особо крупные форматы (при возникновении градостроительной ситуации - по согласованию), индивидуальные проекты.

4) на въездах в сельские поселения, а также вдоль автодорог целесообразно использовать не только крупноформатные рекламные конструкции, но и использовать пространство для установки рекламных конструкций по индивидуальным проектам при формировании позитивного имиджа территории.

5) для каждого места определенного Схемой для размещения рекламных конструкций заказчиком должен быть разработан и согласован с Администрацией Лямбирского муниципального района паспорт рекламного места, содержащий сведения, относящиеся к территориальному размещению, внешнему виду и техническим параметрам конструкции, включающий в себя:

а) чертежи и расчет конструкций (паспорт изготовителя для изделий заводского производства)

б) вид (фасад) средства в цвете с указанием отделки, технологии размещения рекламной информации, подсветки в темное время суток (при ее наличии)

в) цветовые фотомонтажи средства с визуальных сторон размещения рекламной информации (размером не менее 10x15 см)

г) план размещения, выполненный на топографической съемке М 1:500 для средств, устанавливаемых на земле

д) схему размещения (в М 1:500 – М 1:2000) для средств, устанавливаемых на здании(сооружении)

е) расчет безопасности и надежности конструкций учитывающий требования безопасности размещения рекламных конструкций, установленных действующим законодательством, в частности ГОСТ Р 52044-2003 Государственный стандарт Российской Федерации. Наружная реклама на автомобильных дорогах и территориях городских и сельских поселений. Общие технические требования к средствам наружной рекламы. Правила

размещения» (принят и введен в действие Постановлением Госстандарта России от 22.04.2003 № 124-ст), СНиП II-23-81*, СНиП 2.01.07-85, СНиП 3.03.01-87, СНиП 12-03-2001.

Раздел 9. Ограничение по размещению рекламных конструкций

В местах отдыха и досуга граждан (парки, скверы, пляжи, прибрежные зоны и т.п.), а также в рекреационных зонах реклама запрещена. Исключение составляют лишь уличная мебель, рекламные конструкции по индивидуальным проектам при согласовании с Администрацией Лямбирского муниципального района.

Не допускается размещение рекламных конструкций на стационарных оградах архитектурных ансамблей, парков, скверов.

Не допускается уничтожение или повреждение зеленых насаждений на территории, прилегающей к месту установки рекламной конструкции.

Не предусматривается использование рекламных конструкций типа короба на опорах освещения и контактной сети.

Размещение на опорах освещения рекламных конструкций допускается в качестве рекламы-указателя для организаций, предприятий внутриквартального размещения в виде облегченной конструкции формата 0,9 x 1,67 (2) x 13, либо баннерной конструкции с шагом размещения через опору освещения.

Размещение на опоре более одной рекламной конструкции не допускается.

Размещаемые на опоре кронштейны должны быть ориентированы в сторону, противоположную проезжей части.

Не допускается установка штендеров на тротуарах, перетяжки размещаются как временная рекламная конструкция сроком не более двух месяцев на период события, праздника, анонсирования проекта, программы и пр.

Не допускается размещение рекламных конструкций (всех видов) на зданиях, представляющих архитектурную и (или) историческую ценность, перечень которых определяется в соответствии с действующими нормативными правовыми актами.

В пределах одной улицы по разные стороны проезжей части рекламные конструкции устанавливаются в шахматном порядке.

Раздел 10. Переходные положения

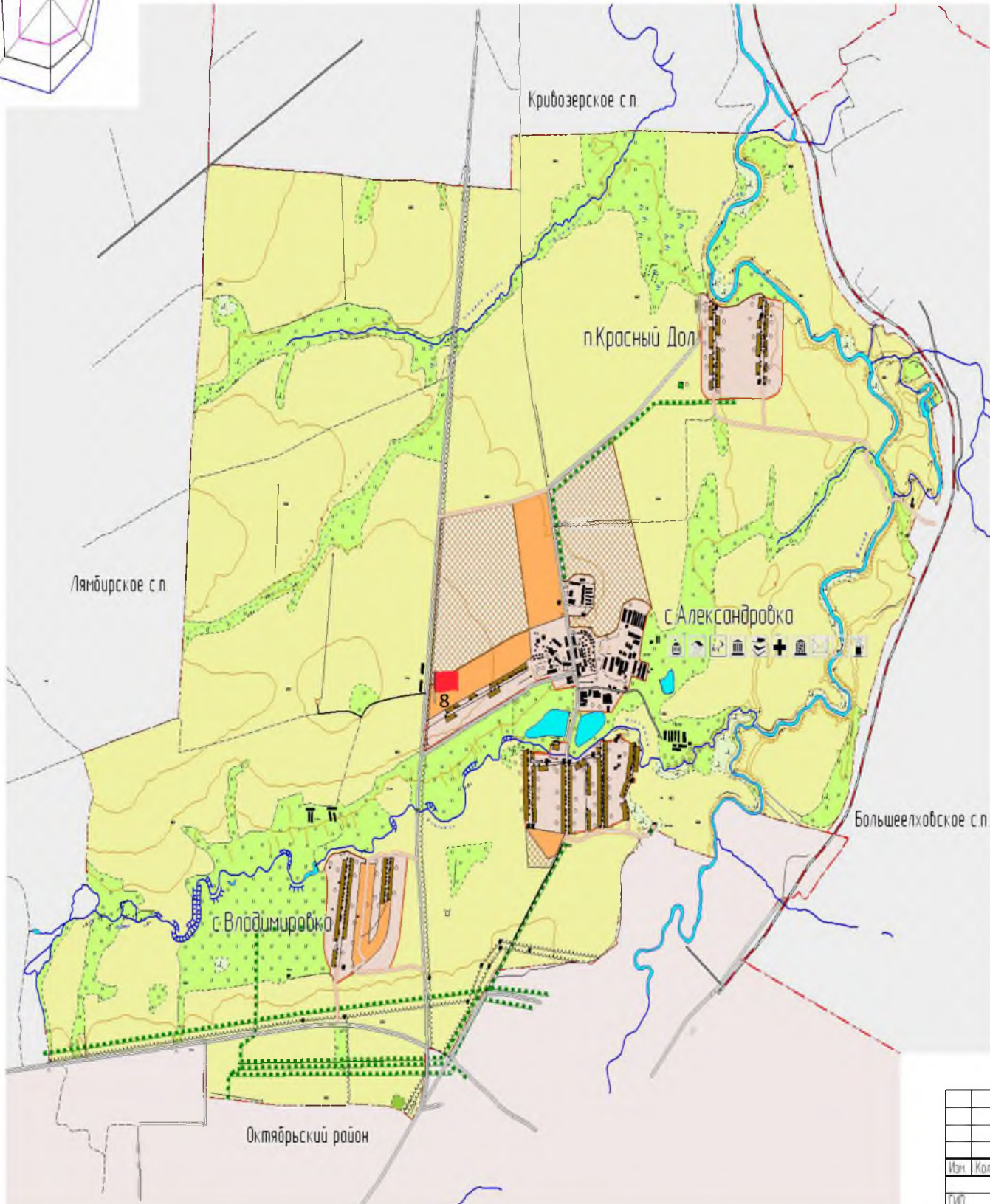
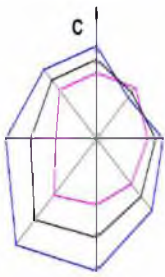
1. Требования к территориальному размещению рекламных конструкций распространяются на рекламные конструкции, размещенные до вступления в силу настоящей Схемы.

2. Рекламные конструкции, размещенные с нарушением территориального размещения, нормативных расстояний, или конструкции, находящиеся в ненадлежащем состоянии, должны быть демонтированы в течение одного года с момента вступления в силу настоящей Схемы.

Рекламные конструкции, размещенные с нарушением требований настоящей Схемы, должны быть приведены в соответствие с типоразмерным рядом согласно требованиям Схемы по окончании срока договоров, заключенных до вступления в силу Генеральной схемы.

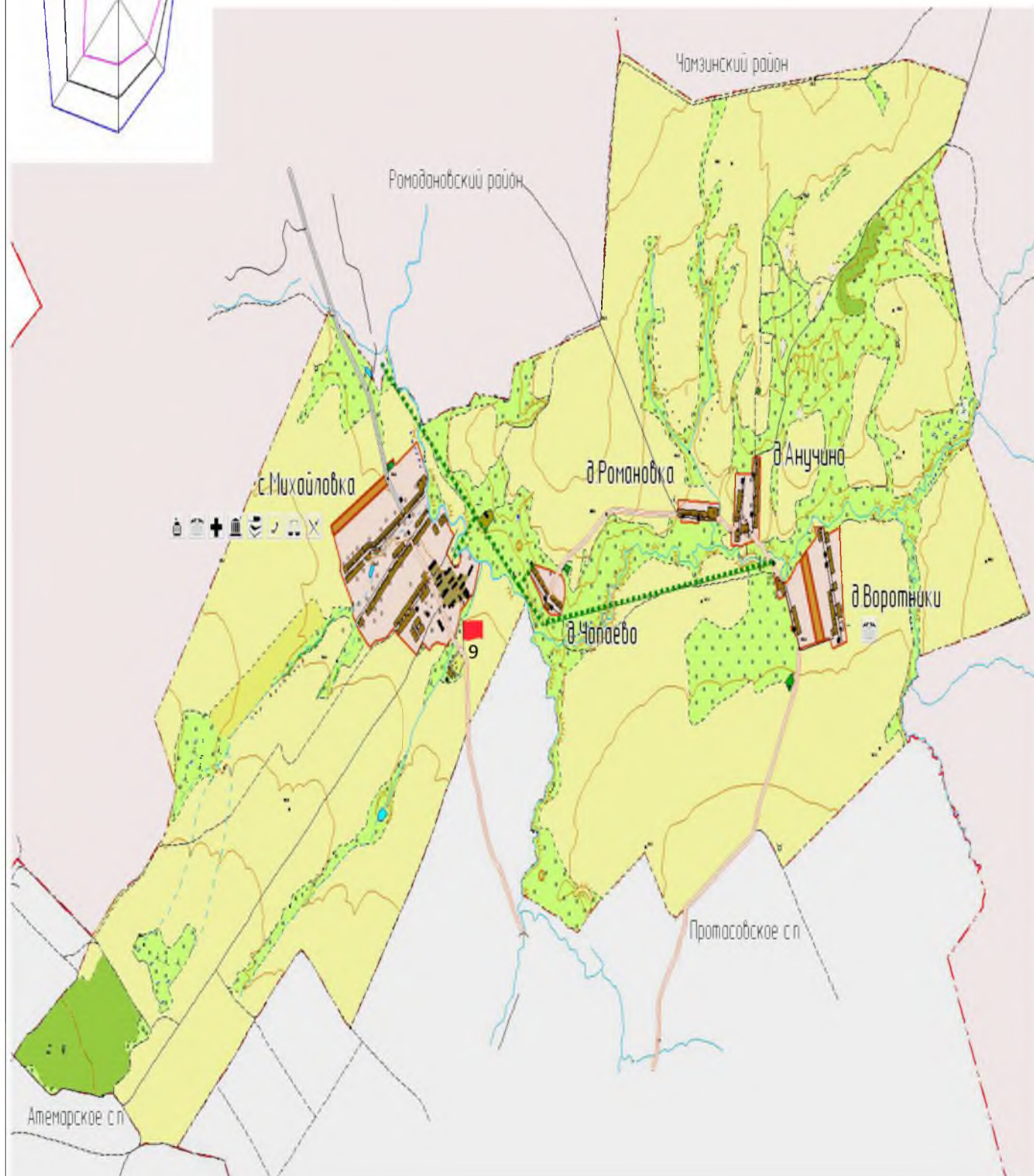
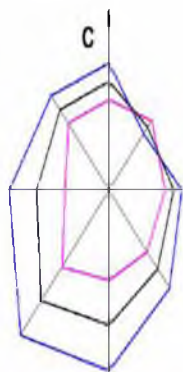
[illegible]

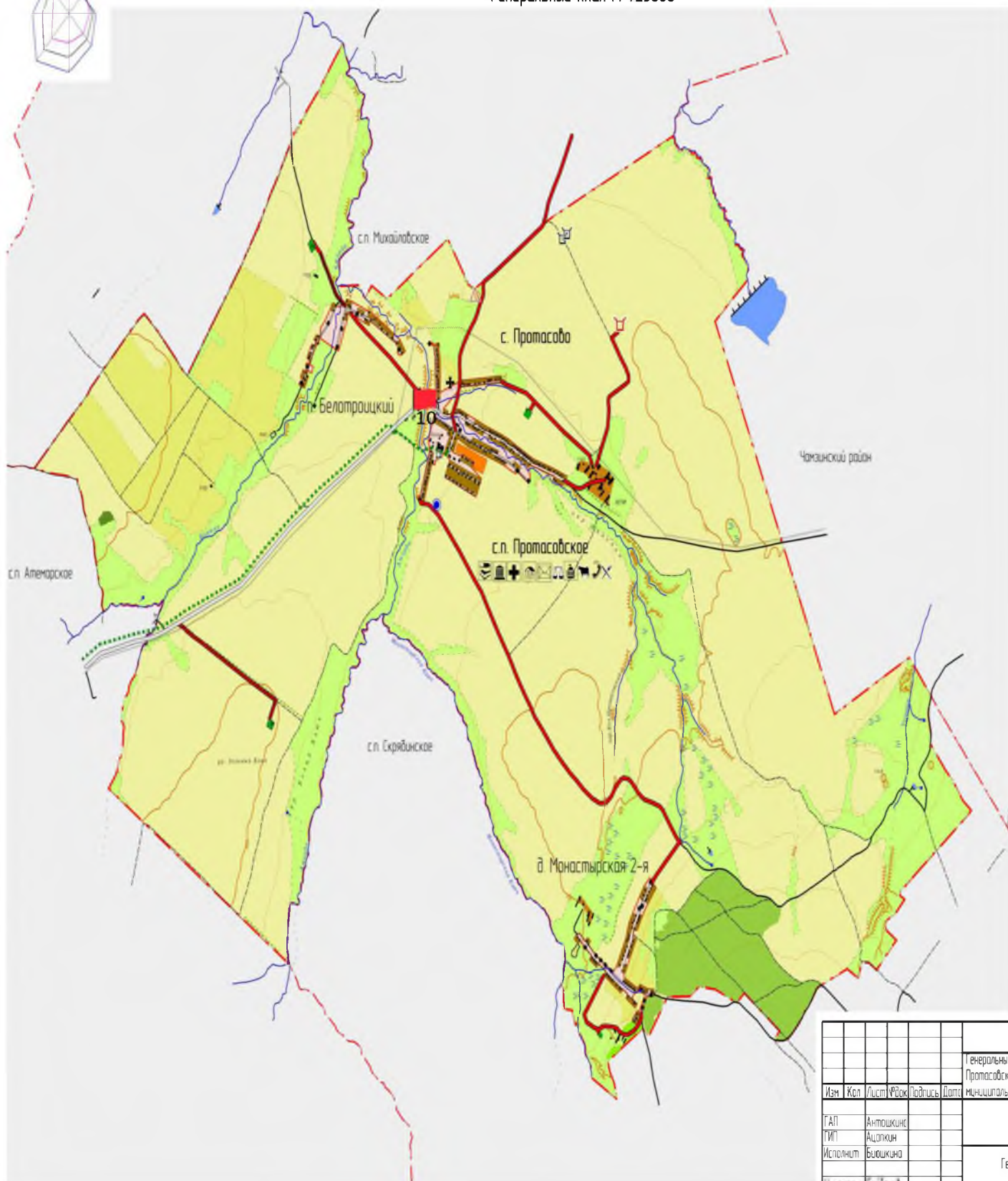
Александровское сельское поселение
Лямбирского муниципального района Республики Мордовия
Генеральный план М 1:25000



Мас.	Кол.
ГМП	
ГАП	
Исполнит.	

Михайловское сельское поселение
Лямбирского муниципального района Республики Мордовия
Генеральный план. М1:25000

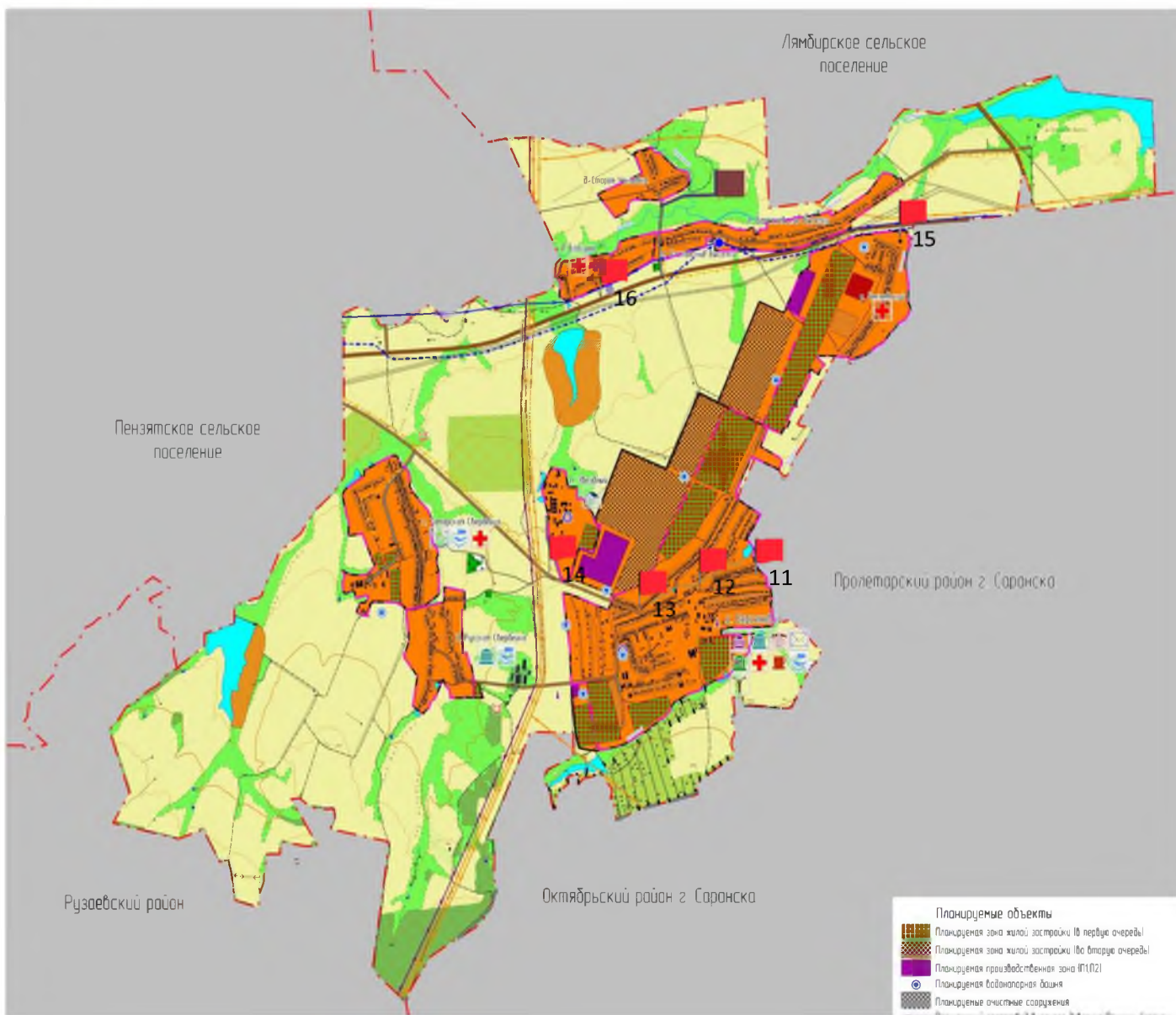




						Генеральный Протасовский Муниципаль
Изм	Кол	Лист	Фак	Подпись	Дат	
ГАП		Антошкин				
ГИП		Аццолкин				
Исполнит		Билюкина				
						Ге



Берсенеvское сельское поселение
Лямбировского муниципального района Республики Мордовия
Генеральный план. М 1:25000





ВНЕСЕНИЕ ИЗМЕНЕНИЙ В ГЕНЕРАЛЬНЫЙ ПЛАН

Большеелховского, сельского, поселения

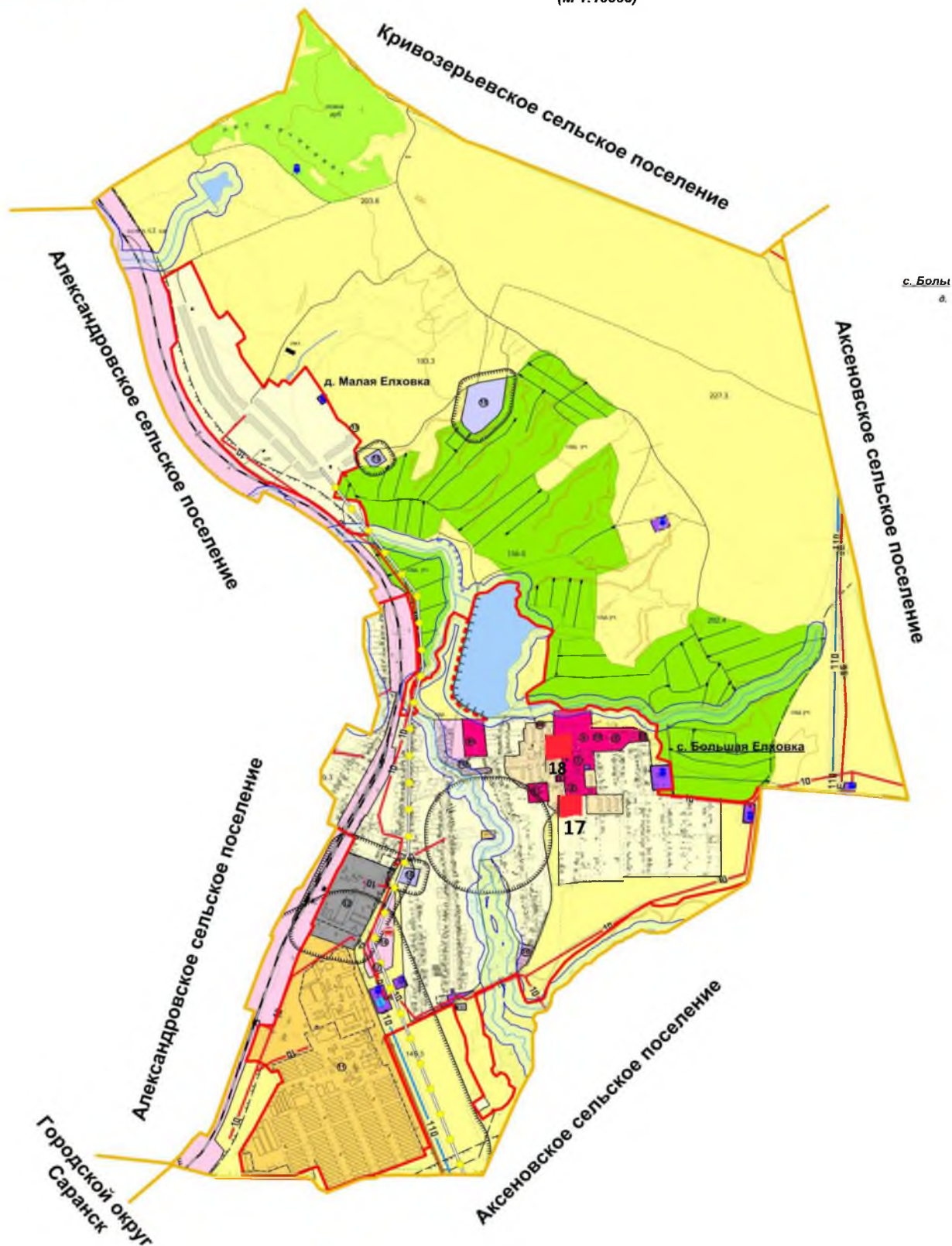
Лямбирского, муниципального, района РМ

КАРТА ПЛАНИРУЕМОГО РАЗМЕЩЕНИЯ ОБЪЕКТОВ МЕСТНОГО ЗНАЧЕНИЯ

КАРТА ГРАНИЦ НАСЕЛЕННЫХ ПУНКТОВ

КАРТА ФУНКЦИОНАЛЬНЫХ ЗОН

(М 1:10000)



с. Боль
а.



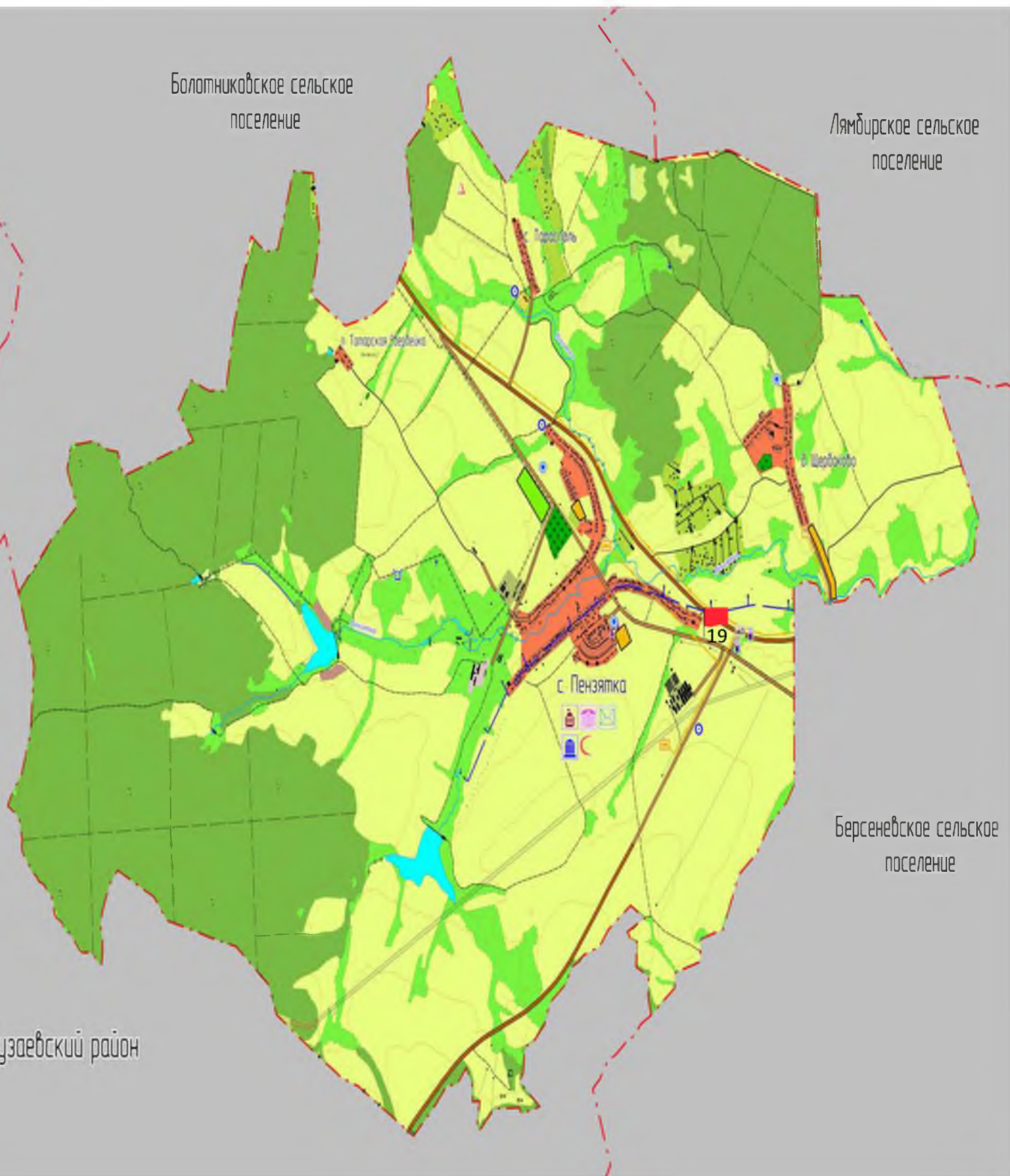
Пензятское сельское поселение
Лямбдирского муниципального района Республики Мордовия
Генеральный план. М 1:25000

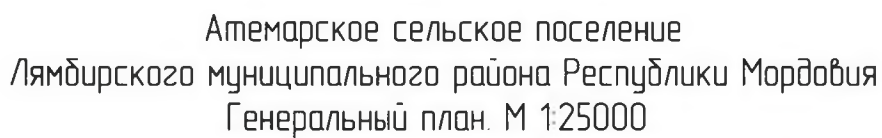
Болотниковское сельское
поселение

Лямбдирское сельское
поселение

Рузаевский район

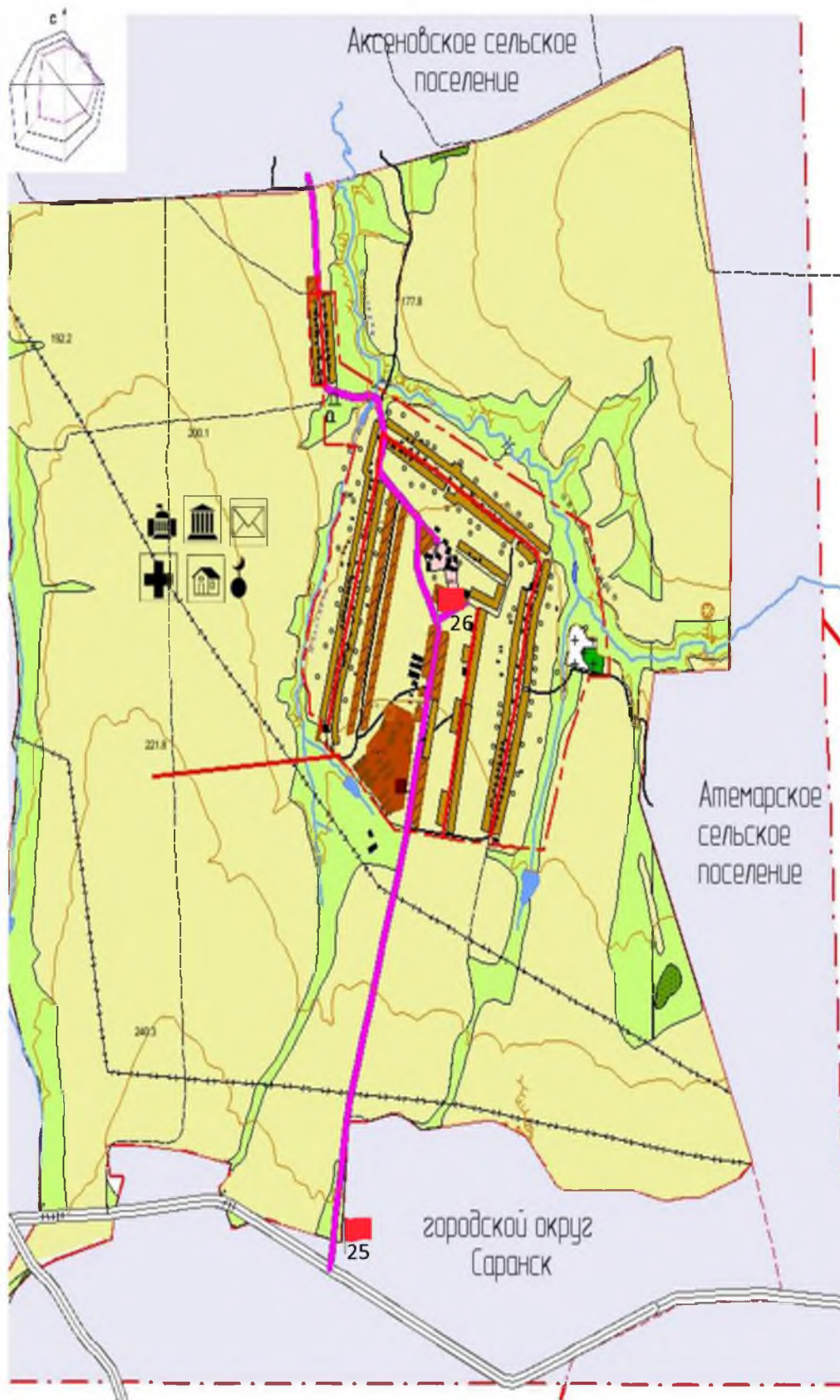
Берсенеvское сельское
поселение





					<i>68-П</i>
Генеральный план и profile земельных участков и застройки Амурского сельского поселения Амурского района Хабаровского края					
GAT	№ участка	наименование земельного участка	F.O.	1	4
		Генеральный план № 120000	ЗАО "Промышленность"		

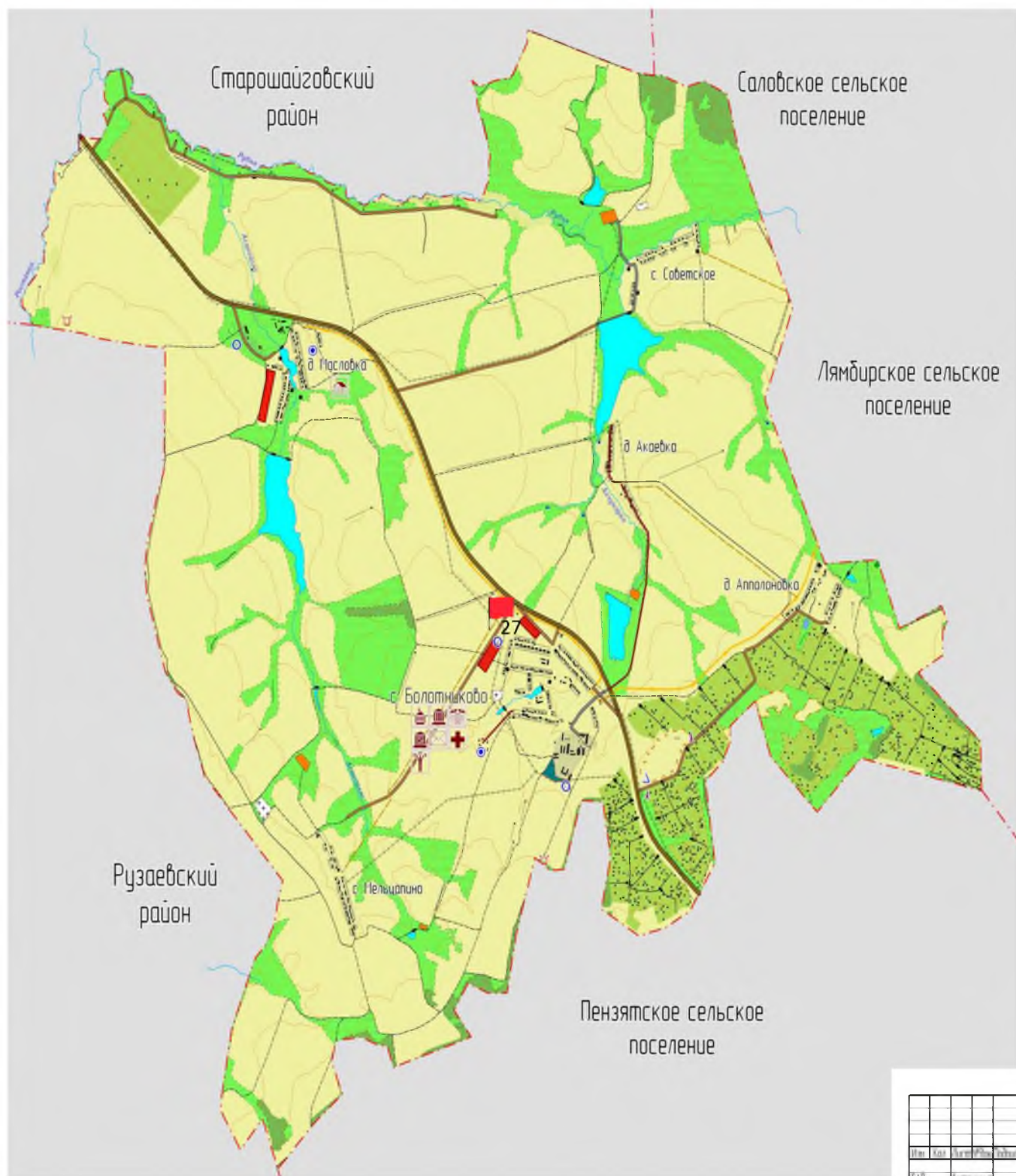
Татарско-Тавлинское сельское поселение Генеральный план М 1:25000



Изм	Кол	Лист	№ док	Г
ГАП		Антошкина		
ГИП		Ацапкин		
Исполнит		Мокаров		

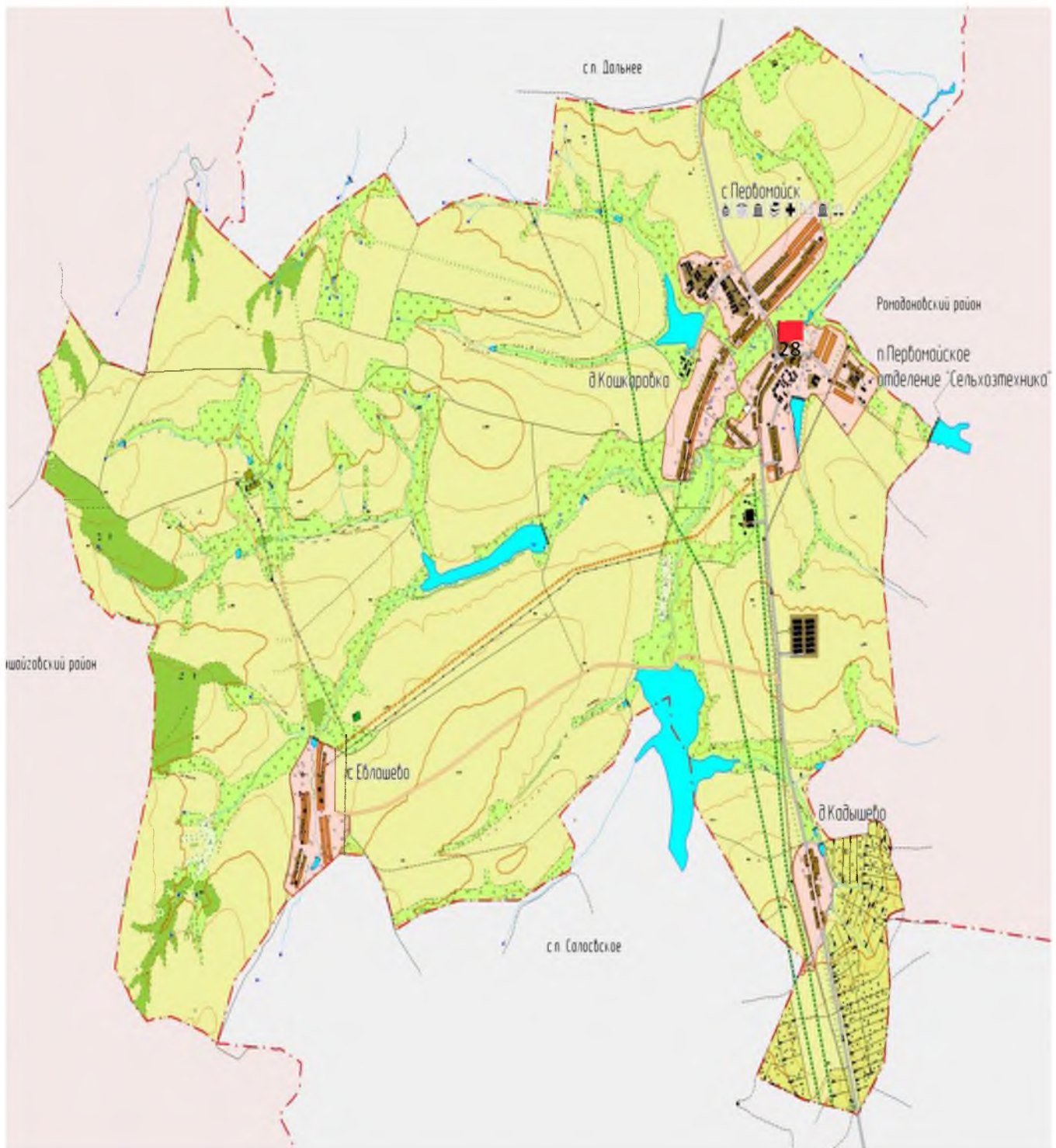


Болотниковское сельское поселение
Лямбирского муниципального района Республики Мордовия
Генеральный план. М 1:25000

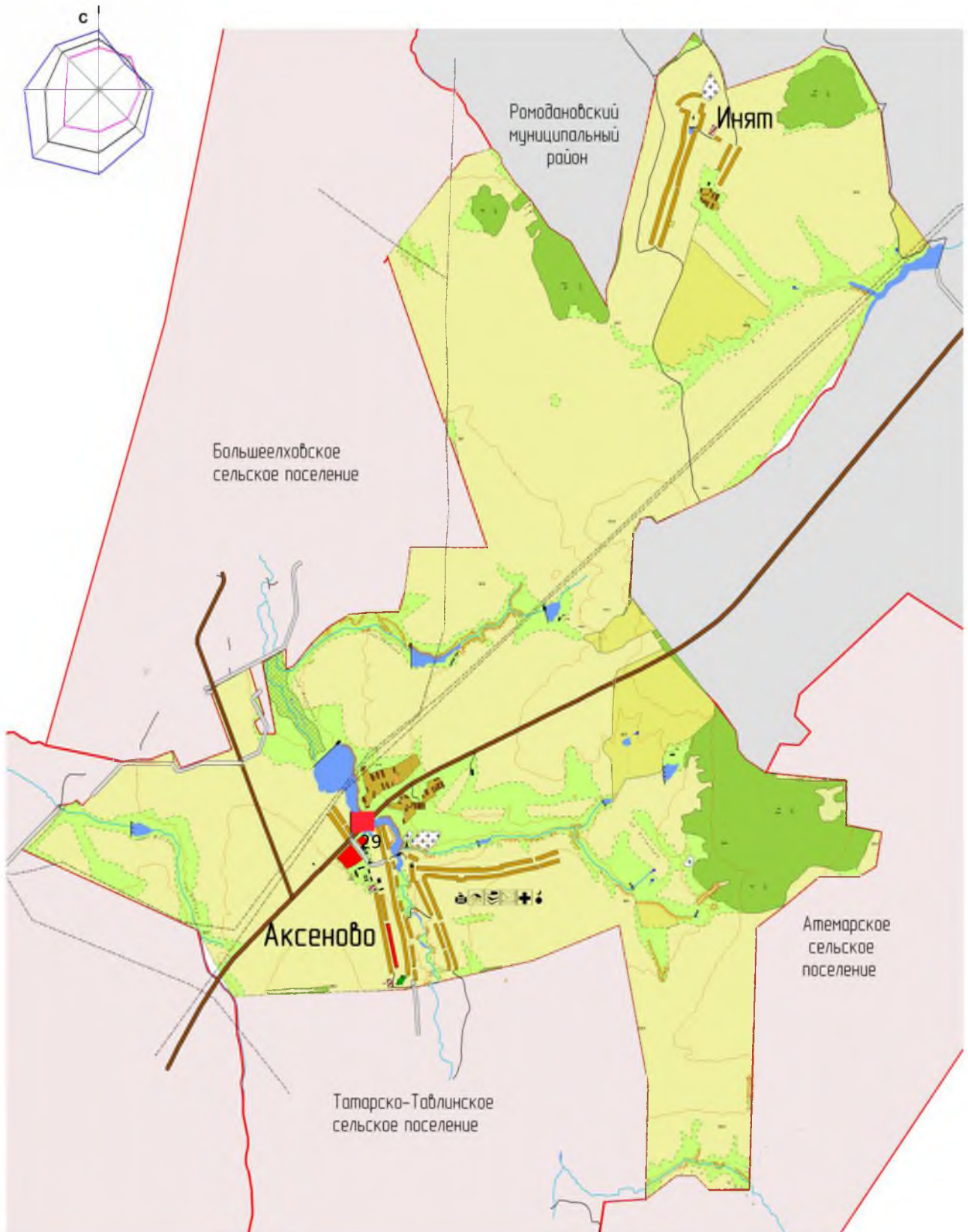


Мас	Сол	Лямб	Руж	Пенз	Друг
Тал	Антаркти				
РФ	РФ				

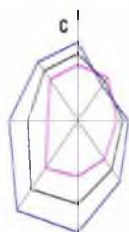
Первомайское сельское поселение
Лямбирского муниципального района Республики Мордовия
Генеральный план М 1:25000



Аксеновское сельское поселение
Лямбдирский район Республики Мордовия
Генеральный план. М 1:25000



Саловское сельское поселение
Лямбирского муниципального района Республики Мордовия
Генеральный план М 1:25000



Приложение 3
к постановлению администрации
Лямбирского муниципального района Республики Мордовия
от 17.12.2014 г. N 1494

**Перечень мест размещения рекламных конструкций на территории Лямбирского
муниципального района**

№ точки на карте	Место расположения рекламной конструкции	S информации поля (кв.м.)	Тип и вид рекламной конструкции
1	2	3	4
1	Въезд в с. Лямбиров, напротив АЗС (автодорога Лямбиров - Черемисево).	до 18,0 кв.м	Отдельно стоящая щитовая установка, состоящая из заглубляемого фундамента, каркаса.
2	с. Лямбиров, в районе дома № 88А по ул. Октябрьская	до 18,0 кв.м	Отдельно стоящая щитовая установка, состоящая из заглубляемого фундамента, каркаса.
3	с. Лямбиров, в районе дома № 115 по ул. Октябрьская	до 18,0 кв.м	Отдельно стоящая щитовая установка, состоящая из заглубляемого фундамента, каркаса.
4	с. Лямбиров, перекресток ул. Комсомольской и ул. Большевикской, в дома № 1 по ул. Большевикская	до 18,0 кв.м.	Отдельно стоящая щитовая установка, состоящая из заглубляемого фундамента, каркаса.
5	с. Лямбиров, въезд на кольцо по ул. Комсомольская, в районе домов № 88-86 по ул. Комсомольская	до 18,0 кв.м.	Отдельно стоящая щитовая установка, состоящая из заглубляемого фундамента, каркаса.
6	Выезд из с. Лямбиров, ул. Спортивная, перекресток автодороги Лямбиров – Лопатино и автодороги Нижний Новгород – Саранск	до 18,0 кв.м	Отдельно стоящая щитовая установка, состоящая из заглубляемого фундамента, каркаса
7	Въезд в с. Черемисево	до 18,0 кв.м	Отдельно стоящая щитовая установка, состоящая из заглубляемого фундамента, каркаса
8	с. Александровка, автодорога Саранск – Ромоданово – Б. Игнатово (съезд на улицу 50 лет Победы)	до 18,0 кв.м.	Отдельно стоящая щитовая установка, состоящая из заглубляемого фундамента, каркаса
9	Въезд в с. Михайловка	до 18,0 кв.м	Отдельно стоящая щитовая установка, состоящая из заглубляемого фундамента, каркаса
10	Въезд в с. Протасово	до 18,0 кв.м.	Отдельно стоящая щитовая установка, состоящая из заглубляемого фундамента, каркаса.
11	Въезд в с. Берсенева, ул. Советская (в районе домов № 1-9)	до 18,0 кв.м.	Отдельно стоящая щитовая установка, состоящая из заглубляемого фундамента, каркаса.
12	с. Берсенева, ул. Советская, напротив остановки общественного транспорта, в районе домов №61А-63	до 18,0 кв.м.	Отдельно стоящая щитовая установка, состоящая из заглубляемого фундамента, каркаса.
13	Выезд из с. Берсенева, перекресток ул. Советская и ул. Северная	до 18,0 кв.м.	Отдельно стоящая щитовая установка, состоящая из заглубляемого фундамента, каркаса.

14	Автодорога Саранск – Пензятка, (поворот на пос. Звездный)	до 18,0 кв.м.	Отдельно стоящая щитовая установка, состоящая из заглубляемого фундамента, каркаса.
15	Въезд в пос. Чекаевский, пер. Зеленый, в районе дома №15	до 18,0 кв.м.	Отдельно стоящая щитовая установка, состоящая из заглубляемого фундамента, каркаса.
16	Автодорога Саранск – Москва (перед поворотом на д. Блохино)	до 18,0 кв.м.	Отдельно стоящая щитовая установка, состоящая из заглубляемого фундамента, каркаса
17	с. Большая Елховка, перекресток ул. Фабричная и ул. им. Имерякова	до 18,0 кв.м	Отдельно стоящая щитовая установка, состоящая из заглубляемого фундамента, каркаса
18	с. Большая Елховка, ул. Фабричная, в районе дома № 3	до 18,0 кв.м	Отдельно стоящая щитовая установка, состоящая из заглубляемого фундамента, каркаса
19	Въезд в с. Пензятка	до 18,0 кв.м	Отдельно стоящая щитовая установка, состоящая из заглубляемого фундамента, каркаса
20	Автодорога Саранск - Б.Березники (перед поворотом на с. Н. Уда)	до 18,0 кв.м	Отдельно стоящая щитовая установка, состоящая из заглубляемого фундамента, каркаса
21	Автодорога Саранск - Б. Березники (после поворота на завод стройматериалов «Астром»)	до 18,0 кв.м	Отдельно стоящая щитовая установка, состоящая из заглубляемого фундамента, каркаса
22	Автодорога Саранск - Б. Березники (перекресток с автодорогой Саранск – Белогорское - Протасово)	до 18,0 кв.м	Отдельно стоящая щитовая установка, состоящая из заглубляемого фундамента, каркаса
23	Автодорога Саранск - Б. Березники, на въезд в с. Атемар (в районе дома № 10)	до 18,0 кв.м	Отдельно стоящая щитовая установка, состоящая из заглубляемого фундамента, каркаса
24	Автодорога Саранск - Б. Березники, перекресток с автодорогой к Агрогородку с. Атемар	до 18,0 кв.м	Отдельно стоящая щитовая установка, состоящая из заглубляемого фундамента, каркаса
25	Автодорога Саранск - Б. Березники (съезд на с. Татарская Тавла)	до 18,0 кв.м	Отдельно стоящая щитовая установка, состоящая из заглубляемого фундамента, каркаса
26	с. Татарская Тавла (напротив администрации сельского поселения)	до 18,0 кв.м	Отдельно стоящая щитовая установка, состоящая из заглубляемого фундамента, каркаса
27	Въезд в с. Болотниково	до 18,0 кв.м	Отдельно стоящая щитовая установка, состоящая из заглубляемого фундамента, каркаса
28	Автодорога Саранск – Нижний Новгород (второй перекресток на с. Первомайск)	до 18,0 кв.м	Отдельно стоящая щитовая установка, состоящая из заглубляемого фундамента, каркаса
29	Автодорога Саранск – Ульяновск (съезд на с. Аксеново)	до 18,0 кв.м	Отдельно стоящая щитовая установка, состоящая из заглубляемого фундамента, каркаса

30	Автодорога Нижний Новгород – Саранск (съезд на с. Саловка)	до 18,0 кв.м	Отдельно стоящая щитовая установка, состоящая из заглубляемого фундамента, каркаса
31	Автодорога Саранск – Нижний Новгород (съезд на п. Совхоз «Коммунар»)	до 18,0 кв.м	Отдельно стоящая щитовая установка, состоящая из заглубляемого фундамента, каркаса