

АДМИНИСТРАЦИЯ ЛЯМБИРСКОГО
МУНИЦИПАЛЬНОГО РАЙОНА
РЕСПУБЛИКИ МОРДОВИЯ

ПОСТАНОВЛЕНИЕ

« 14 » 04 2022 г.

№ 344

с. Лямбирь

**О внесении изменений в Постановление Администрации Лямбирского
муниципального района Республики Мордовия от 17 декабря 2014 г. №1494
«Об утверждении Схемы размещения рекламных конструкций на
территории Лямбирского муниципального района»**

Руководствуясь частью 5.8 статьи 19 Федерального закона от 13 марта 2006 года № 38-ФЗ «О рекламе», требованиями статьи 17.1 Федерального закона от 26 июля 2006 года № 135-ФЗ «О защите конкуренции», в соответствии с Федеральным законом от 06 октября 2003 года № 131-ФЗ «Об общих принципах организации местного самоуправления в Российской Федерации», на основании Предписания Управления Федеральной антимонопольной службы по Республике Мордовия от 17 марта 2022 года, администрация района п о с т а н о в л я е т:

1. Внести в схему размещения рекламных конструкций на территории Лямбирского муниципального района Республики Мордовия, утвержденную постановлением администрации Лямбирского муниципального района Республики Мордовия от 17 декабря 2014 года № 1494, изменения следующего содержания:

1) приложение 2 изложить в новой редакции согласно приложению 1 к настоящему постановлению.

2) приложение 3 изложить в новой редакции согласно приложению 2 к настоящему постановлению.

2. Контроль за исполнением настоящего Постановления возложить на Заместителя Главы Лямбирского муниципального района Республики Мордовия по вопросам строительства, жилищно-коммунального и дорожного хозяйства – Е.В. Рожаева.

3. Настоящее постановление вступает в силу после его официального опубликования в Информационном бюллетене Лямбирского муниципального района РМ и на официальном сайте органа местного самоуправления Лямбирского муниципального района РМ.

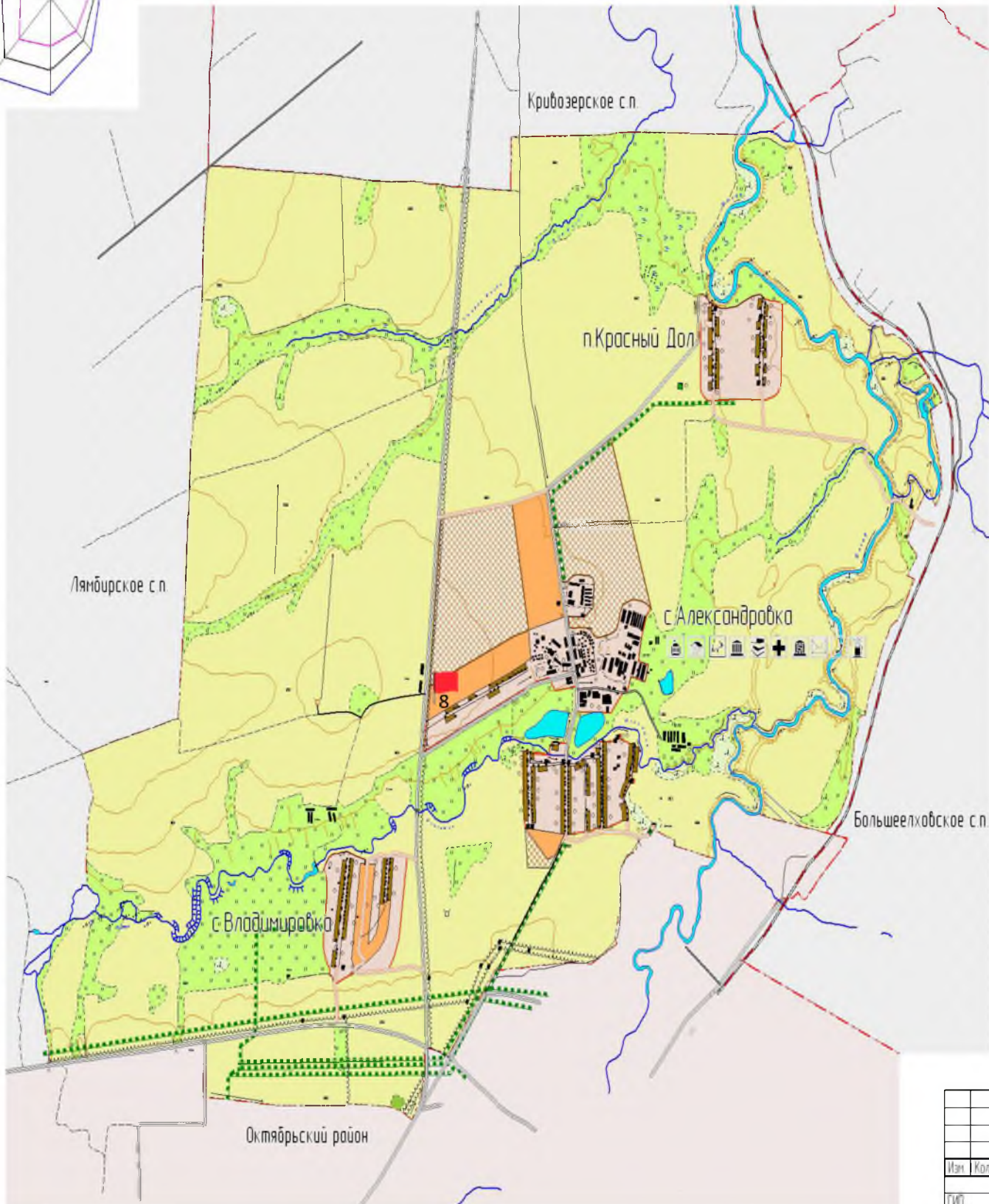
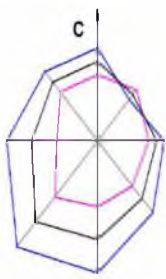
**Глава Лямбирского
муниципального района**



Ю.И. Голов

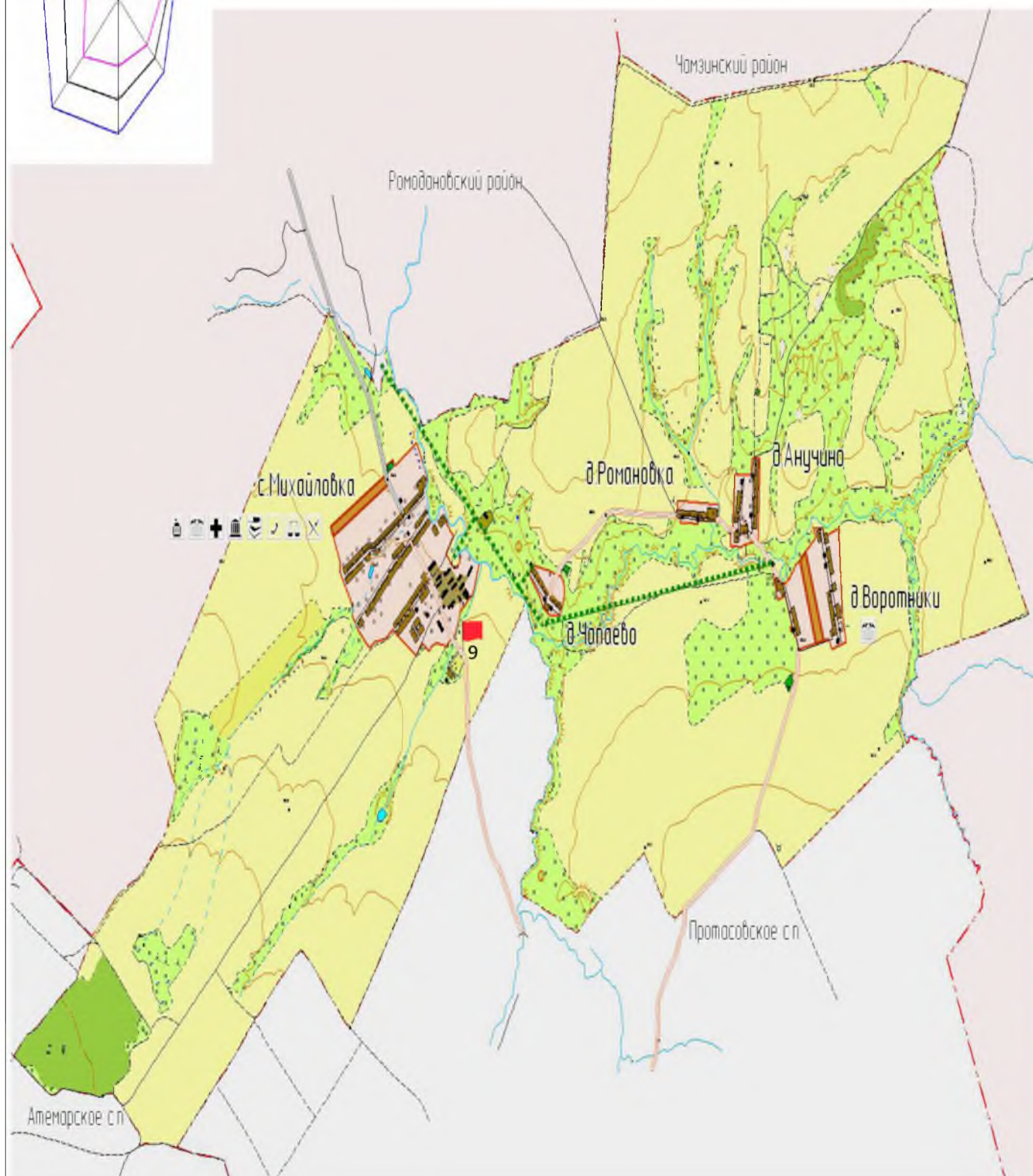
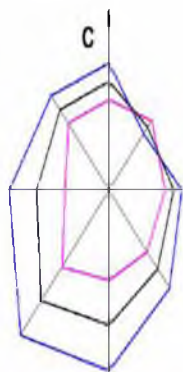
[illegible]

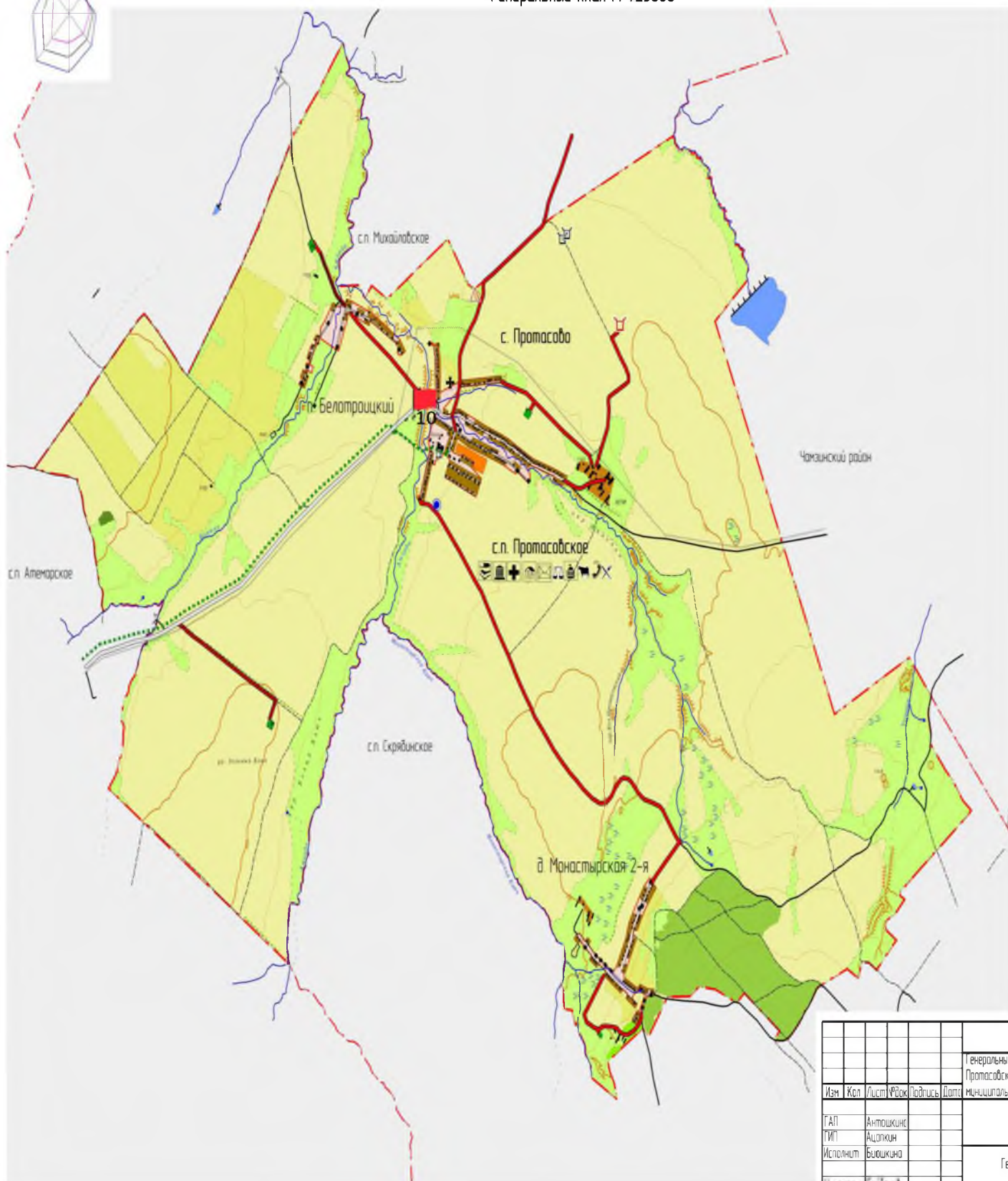
Александровское сельское поселение Лямбирского муниципального района Республики Мордовия Генеральный план М 1:25000



Мас.	Кол.
ГМП	
ГАП	
Исполнит.	

Михайловское сельское поселение
Лямбирского муниципального района Республики Мордовия
Генеральный план. М1:25000

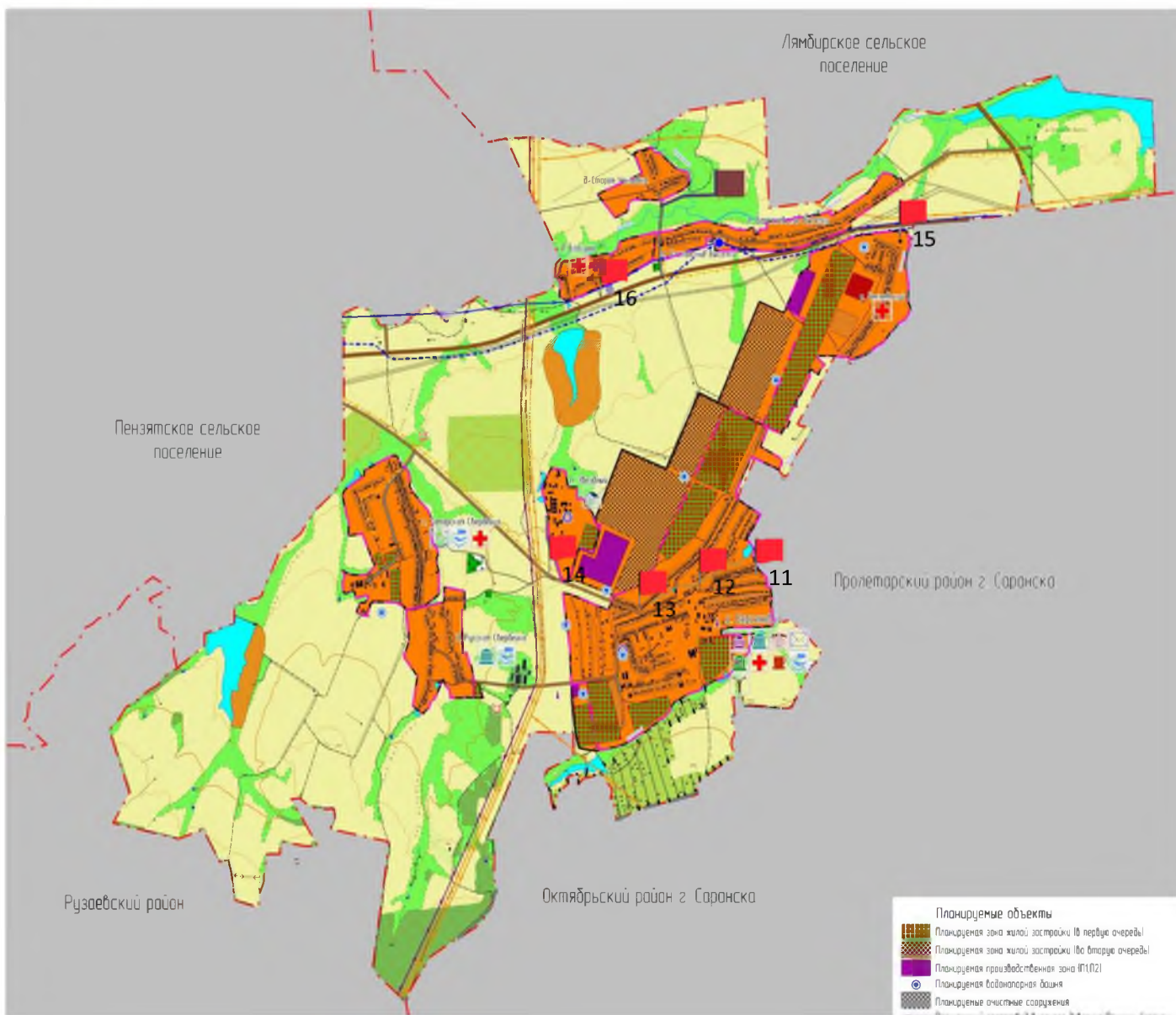




						Генеральный протосовский министр
Изм	Коп	Лист	Удоб	Подпись	Дат	
ГАП	Антошкин					
ГИП	Аццолкин					
Исполнит	Быковский					Ген



Берсенеvское сельское поселение
Лямбировского муниципального района Республики Мордовия
Генеральный план. М 1:25000





ВНЕСЕНИЕ ИЗМЕНЕНИЙ В ГЕНЕРАЛЬНЫЙ ПЛАН

Большеелховского, сельского, поселения

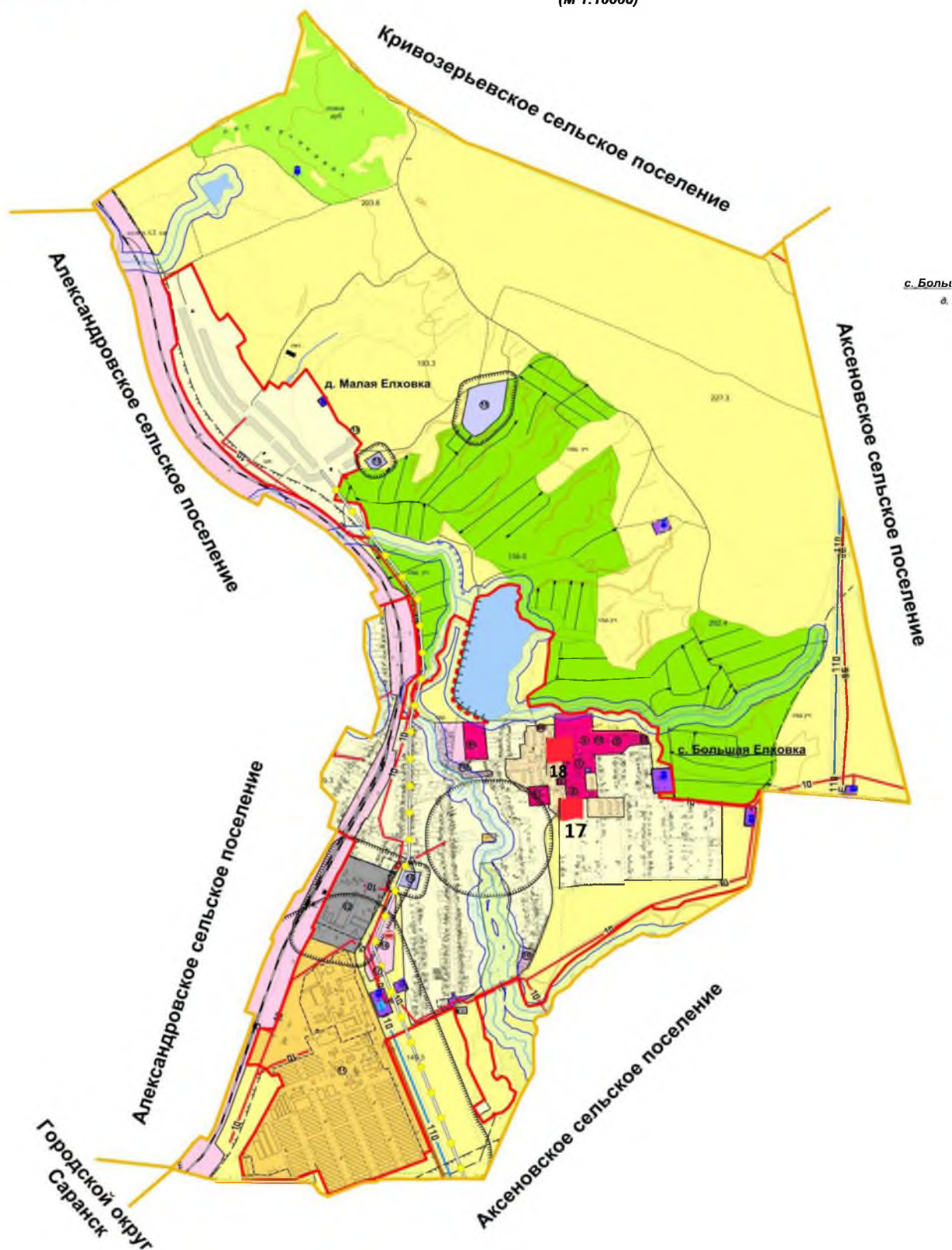
Лямбирского, муниципального, района РМ

КАРТА ПЛАНИРУЕМОГО РАЗМЕЩЕНИЯ ОБЪЕКТОВ МЕСТНОГО ЗНАЧЕНИЯ

КАРТА ГРАНИЦ НАСЕЛЕННЫХ ПУНКТОВ

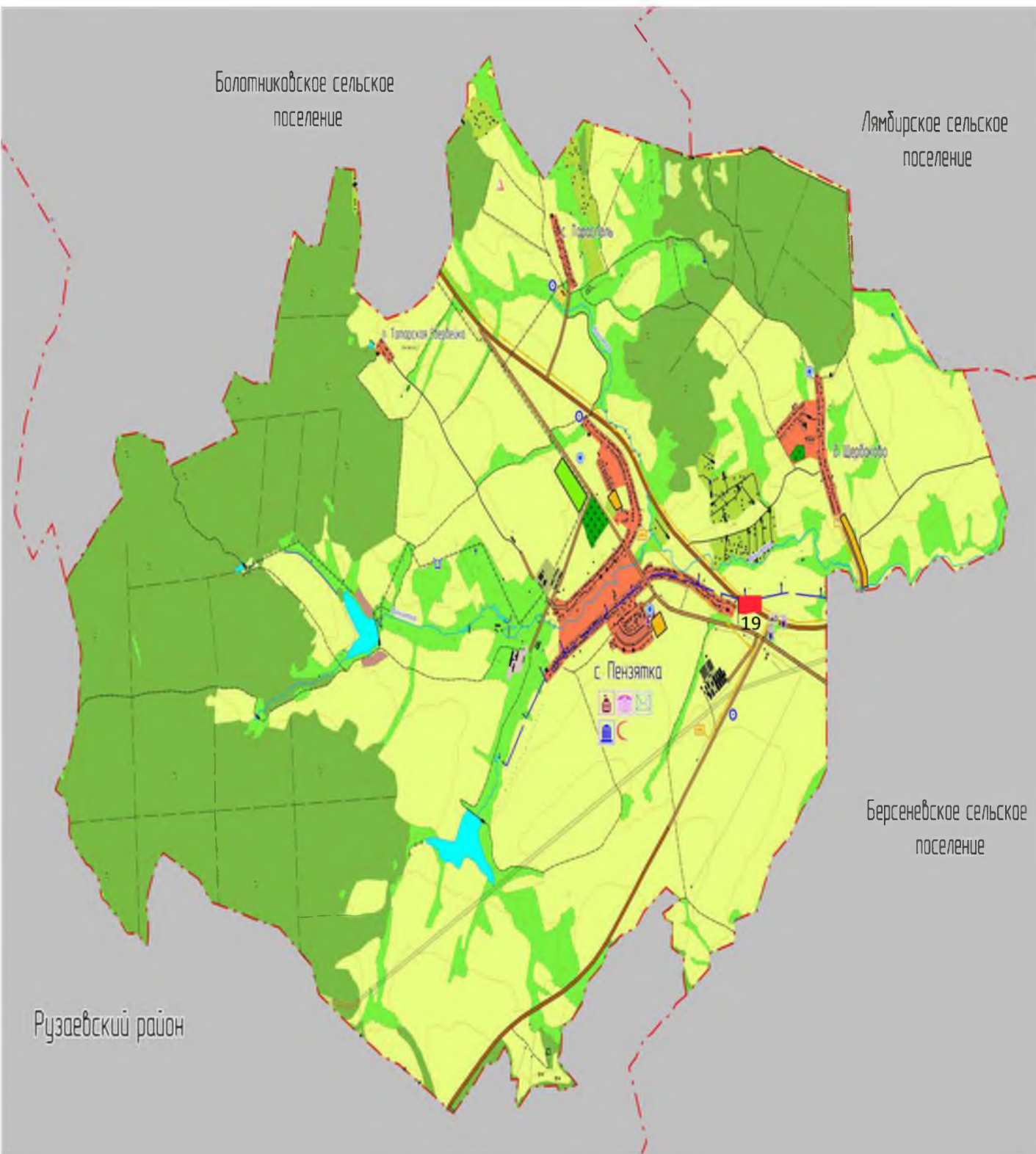
КАРТА ФУНКЦИОНАЛЬНЫХ ЗОН

(М 1:10000)

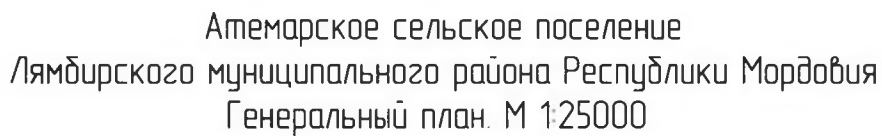




Пензятское сельское поселение
Лямбдирского муниципального района Республики Мордовия
Генеральный план. М 1:25000



Ружаевский район



Рамодановский район

Михайловское сельское поселение

Протособское сельское поселение

Аксе́новское сельское поселение

Татарско-Тавлинское сельское поселение

Скрябинское сельское поселение

с. Белозерки

с. Новая Уба

с. Новая Уба

с. Старая Уба

с. Атемар

24

23

22

21

20

Качу́ровский район

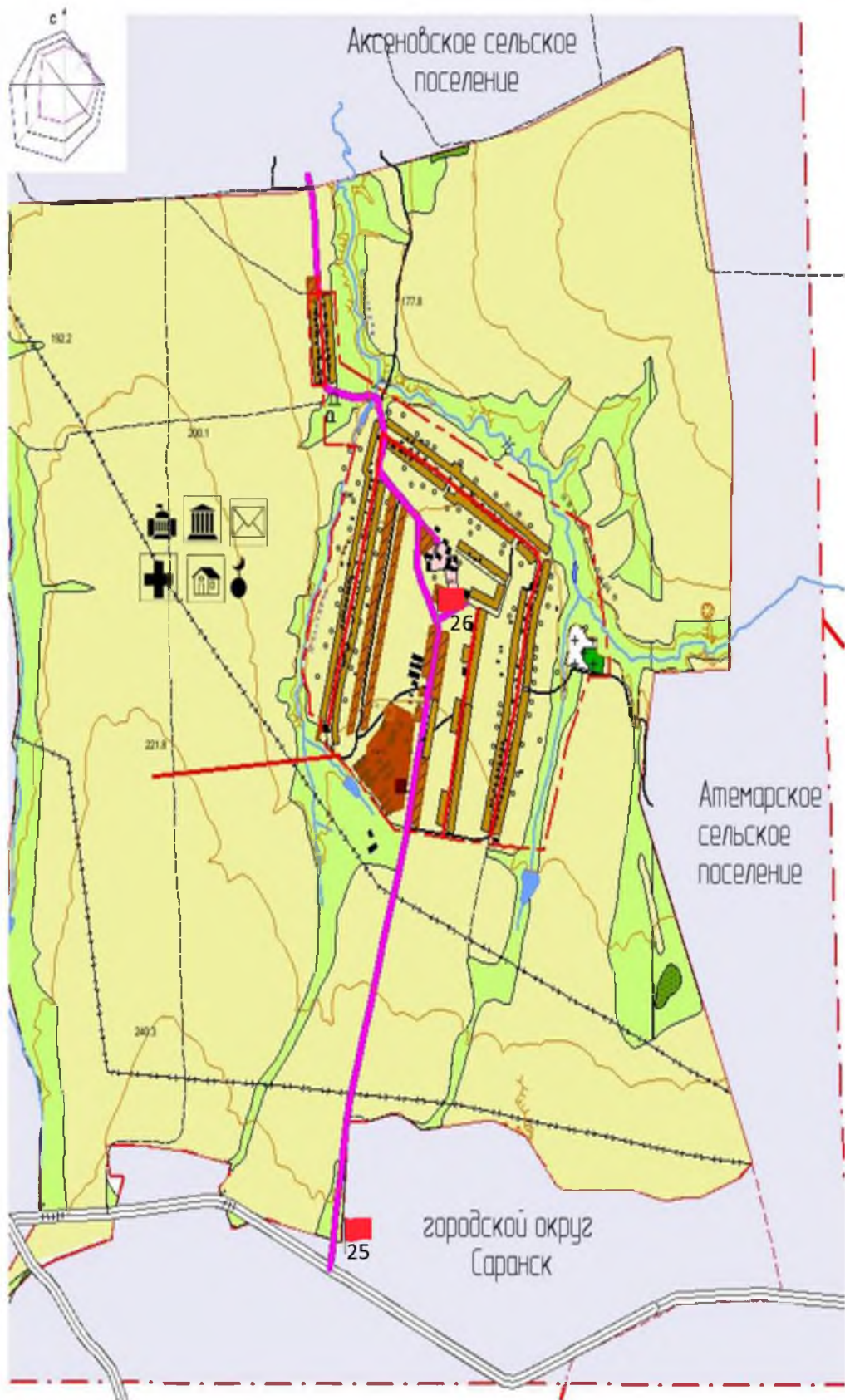
Октя́брьский район г. Саранска

16

Универсальный план и профиль земельного участка и застройки
Атемарского сельского поселения Атемарского
Муниципального района Республики Татарстан

[illegible]

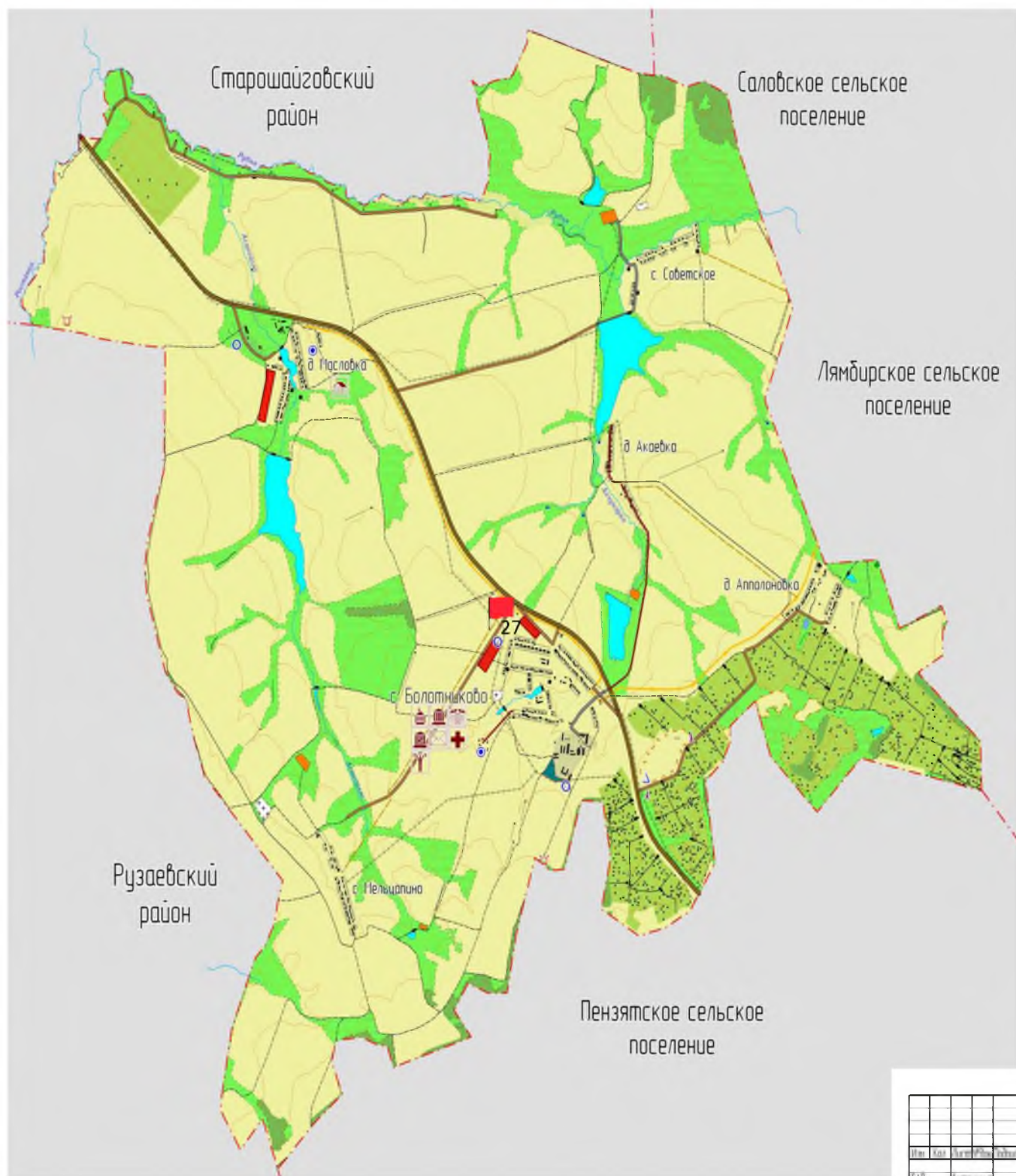
Татарско-Тавлинское сельское поселение Генеральный план М 1:25000



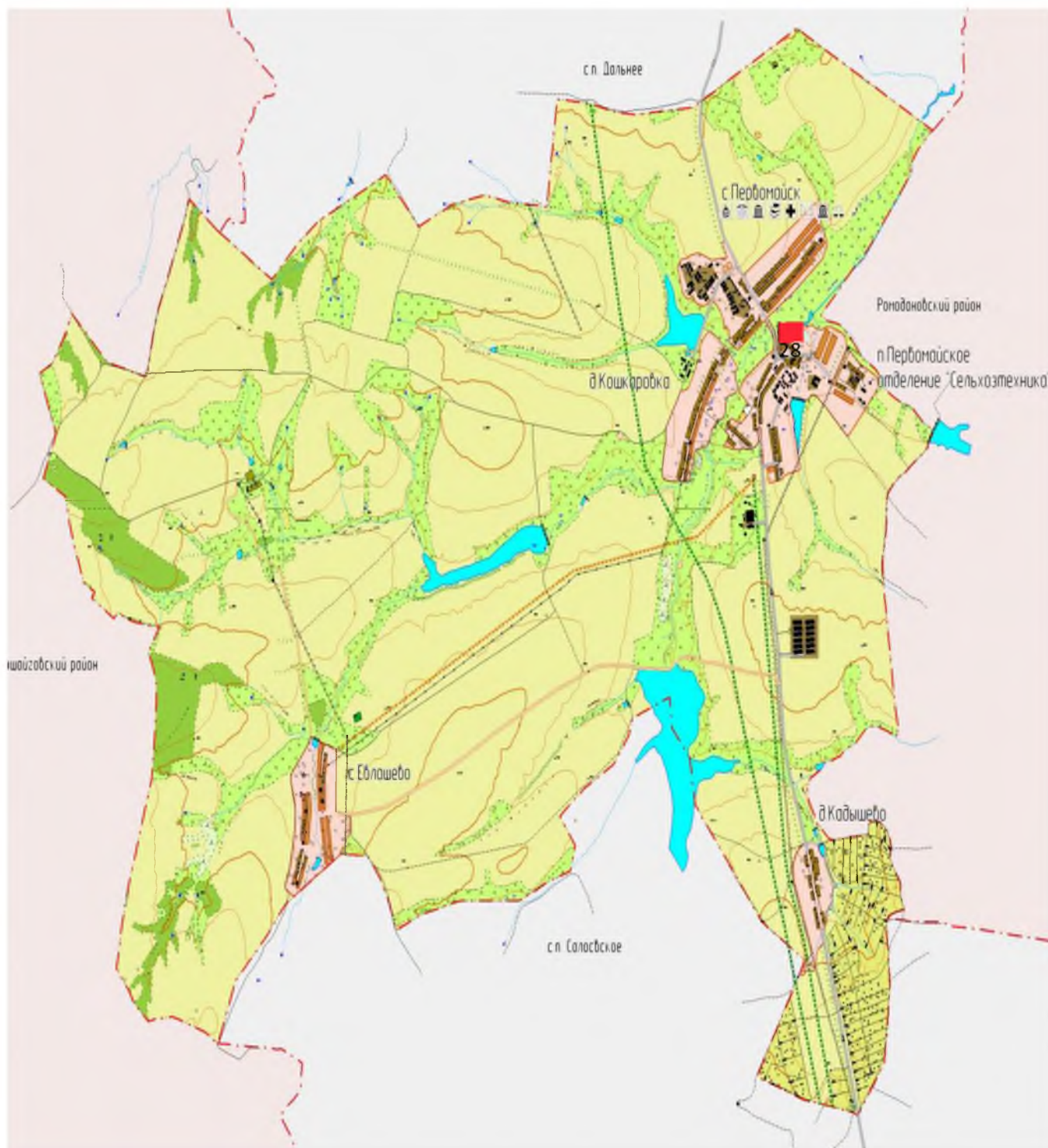
Изм	Кол	Лист	№ док	Г
ГАП		Антошкина		
ГИП		Ацапкин		
Исполнит		Макаров		



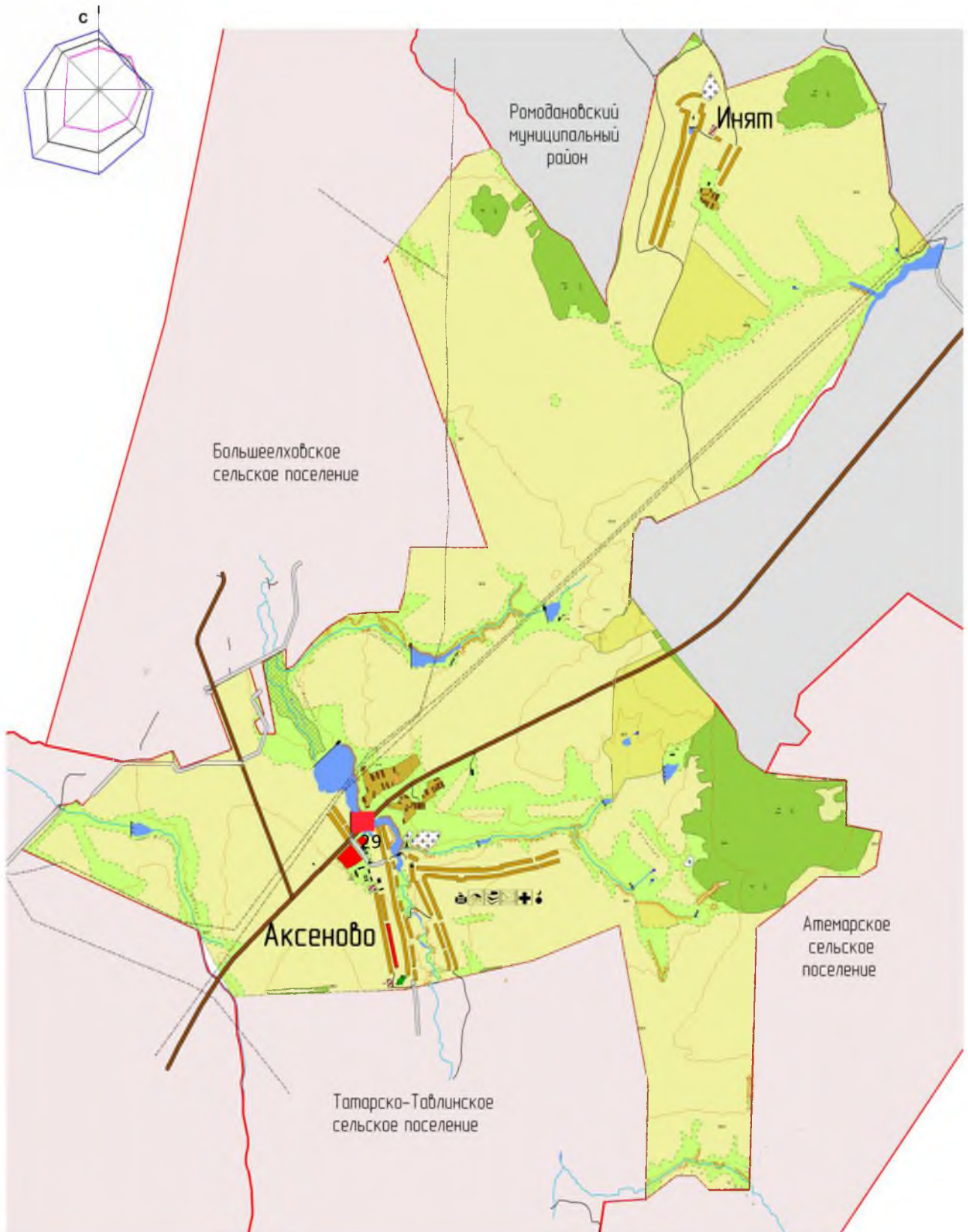
Болотниковское сельское поселение
Лямбирского муниципального района Республики Мордовия
Генеральный план. М 1:25000



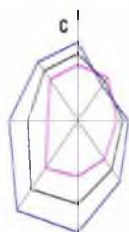
Первомайское сельское поселение
Лямбирского муниципального района Республики Мордовия
Генеральный план М 1:25000



Аксеновское сельское поселение
Лямбдирский район Республики Мордовия
Генеральный план. М 1:25000



Саловское сельское поселение
Лямбирского муниципального района Республики Мордовия
Генеральный план М 1:25000



**Перечень мест размещения рекламных конструкций на территории Лямбирского
муниципального района**

№ точки на карте	Место расположения рекламной конструкции	S информации поля (кв.м.)	Тип и вид рекламной конструкции
1	2	3	4
1	Въезд в с. Лямбиров, напротив АЗС (автодорога Лямбиров - Черемисово).	до 18,0 кв.м	Отдельно стоящая щитовая установка, состоящая из заглубляемого фундамента, каркаса.
2	с. Лямбиров, в районе дома № 88А по ул. Октябрьская	до 18,0 кв.м	Отдельно стоящая щитовая установка, состоящая из заглубляемого фундамента, каркаса.
3	с. Лямбиров, в районе дома № 115 по ул. Октябрьская	до 18,0 кв.м	Отдельно стоящая щитовая установка, состоящая из заглубляемого фундамента, каркаса.
4	с. Лямбиров, перекресток ул. Комсомольской и ул. Большевикской, в дома № 1 по ул. Большевикская	до 18,0 кв.м.	Отдельно стоящая щитовая установка, состоящая из заглубляемого фундамента, каркаса.
5	с. Лямбиров, въезд на кольцо по ул. Комсомольская, в районе домов № 88-86 по ул. Комсомольская	до 18,0 кв.м.	Отдельно стоящая щитовая установка, состоящая из заглубляемого фундамента, каркаса.
6	Выезд из с. Лямбиров, ул. Спортивная, перекресток автодороги Лямбиров – Лопатино и автодороги Нижний Новгород – Саранск	до 18,0 кв.м	Отдельно стоящая щитовая установка, состоящая из заглубляемого фундамента, каркаса
7	Въезд в с. Черемисово	до 18,0 кв.м	Отдельно стоящая щитовая установка, состоящая из заглубляемого фундамента, каркаса
8	с. Александровка, автодорога Саранск – Ромоданово – Б. Игнатово (съезд на улицу 50 лет Победы)	до 18,0 кв.м.	Отдельно стоящая щитовая установка, состоящая из заглубляемого фундамента, каркаса
9	Въезд в с. Михайловка	до 18,0 кв.м	Отдельно стоящая щитовая установка, состоящая из заглубляемого фундамента, каркаса
10	Въезд в с. Протасово	до 18,0 кв.м.	Отдельно стоящая щитовая установка, состоящая из заглубляемого фундамента, каркаса.
11	Въезд в с. Берсеневка, ул. Советская (в районе домов № 1-9)	до 18,0 кв.м.	Отдельно стоящая щитовая установка, состоящая из заглубляемого фундамента, каркаса.
12	с. Берсеневка, ул. Советская, напротив остановки общественного транспорта, в районе домов №61А-63	до 18,0 кв.м.	Отдельно стоящая щитовая установка, состоящая из заглубляемого фундамента, каркаса.
13	Выезд из с. Берсеневка, перекресток ул. Советская и ул. Северная	до 18,0 кв.м.	Отдельно стоящая щитовая установка, состоящая из заглубляемого фундамента, каркаса.

14	Автодорога Саранск – Пензятка, (поворот на пос. Звездный)	до 18,0 кв.м.	Отдельно стоящая щитовая установка, состоящая из заглубляемого фундамента, каркаса.
15	Въезд в пос. Чекаевский, пер. Зеленый, в районе дома №15	до 18,0 кв.м.	Отдельно стоящая щитовая установка, состоящая из заглубляемого фундамента, каркаса.
16	Автодорога Саранск – Москва (перед поворотом на д. Блохино)	до 18,0 кв.м.	Отдельно стоящая щитовая установка, состоящая из заглубляемого фундамента, каркаса
17	с. Большая Елховка, перекресток ул. Фабричная и ул. им. Имерякова	до 18,0 кв.м	Отдельно стоящая щитовая установка, состоящая из заглубляемого фундамента, каркаса
18	с. Большая Елховка, ул. Фабричная, в районе дома № 3	до 18,0 кв.м	Отдельно стоящая щитовая установка, состоящая из заглубляемого фундамента, каркаса
19	Въезд в с. Пензятка	до 18,0 кв.м	Отдельно стоящая щитовая установка, состоящая из заглубляемого фундамента, каркаса
20	Автодорога Саранск - Б.Березники (перед поворотом на с. Н. Уда)	до 18,0 кв.м	Отдельно стоящая щитовая установка, состоящая из заглубляемого фундамента, каркаса
21	Автодорога Саранск - Б. Березники (после поворота на завод стройматериалов «Астром»)	до 18,0 кв.м	Отдельно стоящая щитовая установка, состоящая из заглубляемого фундамента, каркаса
22	Автодорога Саранск - Б. Березники (перекресток с автодорогой Саранск – Белогорское - Протасово)	до 18,0 кв.м	Отдельно стоящая щитовая установка, состоящая из заглубляемого фундамента, каркаса
23	Автодорога Саранск - Б. Березники, на въезд в с. Атемар (в районе дома № 10)	до 18,0 кв.м	Отдельно стоящая щитовая установка, состоящая из заглубляемого фундамента, каркаса
24	Автодорога Саранск - Б. Березники, перекресток с автодорогой к Агрогородку с. Атемар	до 18,0 кв.м	Отдельно стоящая щитовая установка, состоящая из заглубляемого фундамента, каркаса
25	Автодорога Саранск - Б. Березники (съезд на с. Татарская Тавла)	до 18,0 кв.м	Отдельно стоящая щитовая установка, состоящая из заглубляемого фундамента, каркаса
26	с. Татарская Тавла (напротив администрации сельского поселения)	до 18,0 кв.м	Отдельно стоящая щитовая установка, состоящая из заглубляемого фундамента, каркаса
27	Въезд в с. Болотниково	до 18,0 кв.м	Отдельно стоящая щитовая установка, состоящая из заглубляемого фундамента, каркаса
28	Автодорога Саранск – Нижний Новгород (второй перекресток на с. Первомайск)	до 18,0 кв.м	Отдельно стоящая щитовая установка, состоящая из заглубляемого фундамента, каркаса
29	Автодорога Саранск – Ульяновск (съезд на с. Аксеново)	до 18,0 кв.м	Отдельно стоящая щитовая установка, состоящая из заглубляемого фундамента, каркаса

30	Автодорога Нижний Новгород – Саранск (съезд на с. Саловка)	до 18,0 кв.м	Отдельно стоящая щитовая установка, состоящая из заглубляемого фундамента, каркаса
31	Автодорога Саранск – Нижний Новгород (съезд на п. Совхоз «Коммунар»)	до 18,0 кв.м	Отдельно стоящая щитовая установка, состоящая из заглубляемого фундамента, каркаса